

แผนอัตรากำลัง ๓ ปี

(ประจำปีงบประมาณ พ.ศ. ๒๕๖๑ - ๒๕๖๓)

ปรับปรุง ครั้งที่ ๑

ของ องค์การบริหารส่วนตำบลท่ามะลิ่ง
อำเภอเมืองสตูล จังหวัดสตูล

แผนอัตรากำลัง ๓ ปี

(ประจำปีงบประมาณ พ.ศ. ๒๕๖๑ - ๒๕๖๓)

ปรับปรุง ครั้งที่ ๑

ของ องค์การบริหารส่วนตำบลท่ามะลิ
อำเภอเมืองสตูล จังหวัดสตูล



ประกาศองค์การบริหารส่วนตำบลตำมะลัง
เรื่อง ประกาศใช้แผนอัตรากำลัง ๓ ปี
(ปีงบประมาณ พ.ศ. ๒๕๖๑ - ๒๕๖๓) ปรับปรุง ครั้งที่ ๑

ตามที่ องค์การบริหารส่วนตำบลตำมะลัง ได้จัดทำแผนอัตรากำลัง ๓ ปี (ปีงบประมาณ พ.ศ. ๒๕๖๑-๒๕๖๓) ปรับปรุง ครั้งที่ ๑ เพื่อเป็นกรอบในการกำหนดตำแหน่งให้สอดคล้องเหมาะสมกับปริมาณงานและภารกิจขององค์การบริหารส่วนตำบลตำมะลัง โดยคณะกรรมการพนักงานส่วนตำบลจังหวัดสตูล (ก.อบต.จังหวัดสตูล) ในการประชุม ครั้งที่ ๖/๒๕๖๑ เมื่อวันที่ ๒๐ มิถุนายน ๒๕๖๑ ได้มีมติที่ประชุมให้อนุมัติปรับปรุงแผนอัตรากำลัง ๓ ปี (ปีประจำปีงบประมาณ ๒๕๖๑-๒๕๖๓) ปรับปรุง ครั้งที่ ๑ นั้น

ดังนั้น องค์การบริหารส่วนตำบลตำมะลัง จึงขอประกาศใช้แผนอัตรากำลัง ๓ ปี (พ.ศ.๒๕๖๑-๒๕๖๓) ปรับปรุง ครั้งที่ ๑ ขององค์การบริหารส่วนตำบลตำมะลัง ตั้งแต่วันนี้เป็นต้นไป

ประกาศ ณ วันที่ ๔ เดือน กรกฎาคม พ.ศ. ๒๕๖๑

(นายชัยนันทน์ หลงสาม๊ะ)

นายกองค์การบริหารส่วนตำบลตำมะลัง

๑. หลักการและเหตุผล

การบริหารงานบุคคลเป็นกระบวนการที่เกี่ยวข้องกับบุคลากรภายในองค์กร เริ่มตั้งแต่การวางแผนกำลังคน การพัฒนาประสิทธิภาพในการทำงาน จนถึงการฟื้นฟูสภาพหรือการเกษียณของบุคลากรในองค์กร องค์กรจะสามารถดำเนินงานตามนโยบายผู้บริหารองค์กรได้ และสามารถตอบสนองความต้องการของประชาชนในพื้นที่ ปัจจัยหลัก คือ บุคลากรในองค์กร ต้องมีประสิทธิภาพ มีคุณธรรมและจริยธรรมในการทำงาน และมีความรอบรู้เกี่ยวกับระเบียบ กฎหมายต่าง ๆ ที่นำมาปฏิบัติในงานบริหารงานบุคคล ดังต่อไปนี้

๑.๑ คณะกรรมการกลางข้าราชการหรือพนักงานส่วนท้องถิ่น (ก.จ., ก.ท. หรือ ก.อบต.) ได้มีประกาศคณะกรรมการกลางข้าราชการหรือพนักงานส่วนท้องถิ่น (ก.จ., ก.ท. หรือ ก.อบต.) เรื่อง มาตรฐานทั่วไปเกี่ยวกับการจัดทำมาตรฐานกำหนดตำแหน่งข้าราชการหรือพนักงานส่วนท้องถิ่น พ.ศ. ๒๕๕๘ และ เรื่อง มาตรฐานทั่วไปเกี่ยวกับโครงสร้างส่วนราชการและระดับตำแหน่งขององค์กรปกครองส่วนท้องถิ่น พ.ศ. ๒๕๕๘

๑.๒ ประกาศคณะกรรมการกลางพนักงานส่วนตำบล (ก.อบต.) เรื่อง มาตรฐานทั่วไปเกี่ยวกับอัตราตำแหน่งและมาตรฐานของตำแหน่ง ลงวันที่ ๒๒ พฤศจิกายน ๒๕๕๕ ข้อ ๕ กำหนดให้คณะกรรมการพนักงานส่วนตำบล (ก.อบต.จังหวัด) กำหนดตำแหน่งพนักงานส่วนตำบลว่าจะมีตำแหน่งใด ระดับใด อยู่ในส่วนราชการใด จำนวนเท่าใด ให้คำนึงถึงภาระหน้าที่ความรับผิดชอบ ลักษณะงานที่ต้องปฏิบัติ ความยาก และคุณภาพของงาน ปริมาณงาน ตลอดจนภาระค่าใช้จ่ายขององค์การบริหารส่วนตำบลที่จะต้องใช้จ่ายในด้านบุคคล โดยให้องค์การบริหารส่วนตำบลจัดทำแผนอัตรากำลังของพนักงานส่วนตำบล เพื่อใช้ในการกำหนดตำแหน่ง โดยความเห็นชอบของคณะกรรมการพนักงานส่วนตำบล (ก.อบต.จังหวัด) ทั้งนี้ ให้เป็นไปตามหลักเกณฑ์และวิธีการที่คณะกรรมการพนักงานส่วนตำบล (ก.อบต.) กำหนด

๑.๓ ประกาศคณะกรรมการกลางข้าราชการหรือพนักงานส่วนท้องถิ่น (ก.จ., ก.ท. หรือ ก.อบต.) เรื่อง มาตรฐานทั่วไปเกี่ยวกับอัตราตำแหน่ง กำหนดให้คณะกรรมการข้าราชการหรือพนักงานส่วนท้องถิ่น (ก.จังหวัด) กำหนดตำแหน่งข้าราชการหรือพนักงานส่วนท้องถิ่นว่าจะมีตำแหน่งใด ระดับใด อยู่ในส่วนราชการใด จำนวนเท่าใด ให้คำนึงถึงภาระหน้าที่ความรับผิดชอบ ลักษณะงานที่ต้องปฏิบัติ ความยาก ปริมาณและคุณภาพของงาน ตลอดจนทั้งภาระค่าใช้จ่ายขององค์กรปกครองส่วนท้องถิ่น (อบจ., เทศบาล, อบต.) ที่จะต้องจ่ายในด้านบุคคล โดยให้องค์กรปกครองส่วนท้องถิ่น (อบจ., เทศบาล, อบต.) จัดทำแผนอัตรากำลังของข้าราชการหรือ พนักงานส่วนท้องถิ่น เพื่อใช้ในการกำหนดตำแหน่งโดยความเห็นชอบของคณะกรรมการข้าราชการหรือ พนักงานส่วนท้องถิ่น (ก.จังหวัด) ทั้งนี้ ให้เป็นไปตามหลักเกณฑ์ และวิธีการที่คณะกรรมการกลางข้าราชการหรือพนักงานส่วนท้องถิ่น (ก.กลาง) กำหนด

๑.๔ คณะกรรมการกลางข้าราชการหรือพนักงานส่วนท้องถิ่น (ก.จ., ก.ท. หรือ ก.อบต.) ได้มีมติเห็นชอบประกาศการกำหนดตำแหน่งข้าราชการหรือพนักงานส่วนท้องถิ่น โดยกำหนดแนวทางให้องค์กรปกครองส่วนท้องถิ่น (อบจ., เทศบาล, อบต.) จัดทำแผนอัตรากำลังขององค์กรปกครองส่วนท้องถิ่น เพื่อเป็นกรอบในการกำหนดตำแหน่งและการใช้ตำแหน่งข้าราชการหรือพนักงานส่วนท้องถิ่น โดยเสนอให้คณะกรรมการข้าราชการหรือพนักงานส่วนท้องถิ่น (ก.จังหวัด) พิจารณาให้ความเห็นชอบ โดยกำหนดให้องค์กรปกครองส่วนท้องถิ่น (อบจ., เทศบาล, อบต.) แต่งตั้งคณะกรรมการจัดทำแผนอัตรากำลัง วิเคราะห์อำนาจหน้าที่และภารกิจขององค์กรปกครองส่วนท้องถิ่น (อบจ., เทศบาล, อบต.) วิเคราะห์ความต้องการกำลังคน วิเคราะห์การวางแผนการใช้กำลังคน จัดทำกรอบอัตรากำลัง และกำหนดหลักเกณฑ์และเงื่อนไข ในการกำหนดตำแหน่งข้าราชการหรือพนักงานส่วนท้องถิ่นตามแผนอัตรากำลัง ๓ ปี

จากหลักการและเหตุผลดังกล่าว องค์การบริหารส่วนตำบลท่ามะลิ จึงได้ปรับปรุงแผนอัตรากำลัง ๓ ปี (ประจำปีงบประมาณ พ.ศ.๒๕๖๑-๒๕๖๓) ปรับปรุง ครั้งที่ ๑ ขึ้น

๒. วัตถุประสงค์

๒.๑ เพื่อให้องค์การบริหารส่วนตำบลตำมะลัง มีโครงสร้างการแบ่งงานและระบบงานที่เหมาะสม ไม่ซ้ำซ้อน

๒.๒ เพื่อให้องค์การบริหารส่วนตำบลตำมะลัง มีการกำหนดตำแหน่ง การจัดอัตรากำลัง โครงสร้างให้เหมาะสมกับอำนาจหน้าที่ขององค์การบริหารส่วนตำบลตำมะลัง ตามพระราชบัญญัติสภาตำบลและองค์การบริหารส่วนตำบล พ.ศ.๒๕๓๗ (แก้ไขเพิ่มเติมถึงฉบับที่ ๕) พ.ศ. ๒๕๔๖ และตามพระราชบัญญัติกำหนดแผนและขั้นตอนการกระจายอำนาจให้องค์กรปกครองส่วนท้องถิ่น พ.ศ.๒๕๔๒

๒.๓ เพื่อให้คณะกรรมการพนักงานส่วนตำบล (ก.อบต.จังหวัด) ตรวจสอบการกำหนดตำแหน่งและการใช้ตำแหน่งพนักงานส่วนตำบลให้เหมาะสม

๒.๔ เพื่อเป็นแนวทางในการดำเนินการวางแผนการใช้อัตรากำลัง การพัฒนาบุคลากรขององค์การบริหารส่วนตำบลตำมะลังให้เหมาะสมและเกิดประโยชน์สูงสุด

๒.๕ เพื่อให้องค์การบริหารส่วนตำบลตำมะลัง มีการวางแผนอัตรากำลัง การจัดสรรงบประมาณและบรรจุแต่งตั้งพนักงานส่วนตำบล เพื่อให้การบริหารงานขององค์การบริหารส่วนตำบล เกิดประโยชน์ต่อประชาชน เกิดผลสัมฤทธิ์ต่อภารกิจตามอำนาจหน้าที่ มีประสิทธิภาพ มีความคุ้มค่า สามารถลดขั้นตอนการปฏิบัติงาน และมีการลดภารกิจและยุบเลิกหน่วยงานที่ไม่จำเป็น ตลอดจนสามารถแก้ไขปัญหาความเดือดร้อนและสามารถตอบสนองความต้องการของประชาชนได้อย่างมีประสิทธิภาพและประสิทธิผล

๒.๖ เพื่อให้องค์การบริหารส่วนตำบลตำมะลัง สามารถควบคุมภาระค่าใช้จ่ายด้านการบริหารงานบุคคลให้เป็นไปตามกฎหมายที่กำหนด

๓. กรอบแนวคิดในการจัดทำแผนอัตรากำลัง ๓ ปี

๓.๑ วิเคราะห์ภารกิจ อำนาจหน้าที่ความรับผิดชอบขององค์การบริหารส่วนตำบลตำมะลัง ตามพระราชบัญญัติสภาตำบลและองค์การบริหารส่วนตำบล พ.ศ. ๒๕๓๗ และตามพระราชบัญญัติกำหนดแผนและขั้นตอนการกระจายอำนาจให้องค์กรปกครองส่วนท้องถิ่น พ.ศ. ๒๕๔๒ ตลอดจนกฎหมายอื่นที่เกี่ยวข้องกับแผนพัฒนาเศรษฐกิจและสังคมแห่งชาติ แผนพัฒนาจังหวัด แผนพัฒนาอำเภอ แผนพัฒนาตำบล นโยบายของรัฐบาล มติคณะรัฐมนตรี นโยบายของผู้บริหาร และสภาพปัญหาของตำบลตำมะลัง

๓.๒ กำหนดโครงสร้างการแบ่งส่วนราชการภายในและการจัดระบบงานเพื่อรองรับภารกิจตามอำนาจหน้าที่ความรับผิดชอบให้สามารถแก้ปัญหาของตำบลตำมะลัง ได้อย่างมีประสิทธิภาพและตอบสนองความต้องการของประชาชน

๓.๓ กำหนดตำแหน่งในสายงานต่างๆ จำนวนตำแหน่ง และระดับตำแหน่งให้เหมาะสมกับภาระหน้าที่ความรับผิดชอบ ปริมาณงานและคุณภาพของงาน รวมทั้งสร้างความก้าวหน้าในสายอาชีพของกลุ่มงานต่าง ๆ

๓.๔ กำหนดความต้องการพนักงานจ้างในองค์การบริหารส่วนตำบลตำมะลัง โดยให้หัวหน้าส่วนราชการเข้ามามีส่วนร่วม เพื่อกำหนดความจำเป็นและความต้องการในการใช้พนักงานจ้างให้ตรงกับภารกิจและอำนาจหน้าที่ที่ต้องปฏิบัติอย่างแท้จริง และต้องคำนึงถึงโครงสร้างส่วนราชการ และจำนวนข้าราชการลูกจ้างประจำ ในองค์การบริหารส่วนตำบลตำมะลังประกอบการกำหนดประเภทตำแหน่งพนักงานจ้าง

๓.๕ กำหนดประเภทตำแหน่งพนักงานจ้าง จำนวนตำแหน่งให้เหมาะสมกับภารกิจ อำนาจหน้าที่ความรับผิดชอบ ปริมาณงานและคุณภาพของงานให้เหมาะสมกับโครงสร้างส่วนราชการของการบริหารส่วนตำบลตำมะลัง

๓.๖ จัดปรับปรุงกรอบอัตรากำลัง ๓ ปี (รอบปีงบประมาณ พ.ศ. ๒๕๖๑-๒๕๖๓) โดยภาระค่าใช้จ่ายด้านการบริหารงานบุคคลต้องไม่เกินร้อยละสี่สิบของงบประมาณรายจ่าย

๓.๗ ให้พนักงานส่วนตำบลและพนักงานจ้างทุกคน ได้รับการพัฒนาความรู้ความสามารถ อย่างน้อยปีละ ๑ ครั้ง

๓.๘ ให้พนักงานส่วนตำบลและพนักงานจ้างทุกคน มีจริยธรรมและคุณธรรม ตามประกาศคุณธรรมจริยธรรมของพนักงานส่วนตำบลและพนักงานจ้าง

๔. สภาพปัญหาของพื้นที่และความต้องการของประชาชน

เพื่อให้การวางแผนอัตรากำลัง ๓ ปี มีความครบถ้วน องค์การบริหารส่วนตำบลท่ามะลิ้งสามารถดำเนินการตามอำนาจหน้าที่ได้อย่างมีประสิทธิภาพ องค์การบริหารส่วนตำบลท่ามะลิ้งได้วิเคราะห์สภาพปัญหาในเขตพื้นที่ขององค์การบริหารส่วนตำบล ว่ามีปัญหาอะไร ความจำเป็นพื้นฐานและความต้องการของประชาชนในเขตพื้นที่โดยแบ่งออกเป็นด้านต่าง ๆ ที่สำคัญ ดังนี้

๑. ปัญหาด้านโครงสร้างพื้นฐาน

๑.๑ สภาพพื้นที่เป็นเกาะไม่มีสะพานข้ามการเดินทางต้องใช้เรือโดยสารทำให้การคมนาคมขนส่งระหว่างหมู่บ้านไม่สะดวก ลำช้า

๑.๒ ปัญหาโทรศัพท์สาธารณะไม่เพียงพอ

๑.๓ ไฟฟ้าสาธารณะบริเวณซอยไม่เพียงพอ

๑.๔ น้ำอุปโภคบริโภคไม่สะอาดและไม่เพียงพอ

สภาพปัญหา

๑. เขตองค์การบริหารส่วนตำบลท่ามะลิ้งมีลักษณะเป็นเกาะมีน้ำล้อมรอบประชาชนอาศัยตั้งบ้านเรือนตามแนวริมฝั่งคลองท่ามะลิ้ง การคมนาคมและการขนส่งสินค้าเกษตร การสัญจรของประชาชนต้องใช้เรือข้ามฟากไม่ได้รับความสะดวกและไม่มีการติดตั้งสัญญาณไฟตามจุดที่เป็นแหล่งชุมชนหรืออันตรายต่างๆ ไม่มีสัญญาณเตือนภัยการเกิดภัยพิบัติ ประชาชนไม่มีความปลอดภัย ไม่มีสะพานข้ามคลองท่ามะลิ้งที่ใช้ในการสัญจรในเขตพื้นที่

๒. ในเขตองค์การบริหารส่วนตำบลท่ามะลิ้ง มีถนนเข้าหมู่บ้านเป็นทางแยกจำนวนหลายจุด การติดตั้งไฟฟ้าสาธารณะจะต้องดำเนินการไปตามขั้นตอนของทางราชการ ประกอบกับการทอดส่องดูแลจากองค์การบริหารส่วนตำบลท่ามะลิ้งยังไม่ทั่วถึง เนื่องจากยังขาดบุคลากรและงบประมาณสนับสนุนที่เพียงพอ

๓. เขตองค์การบริหารส่วนตำบลท่ามะลิ้ง เป็นพื้นที่อยู่ห่างจากตัวเมืองสตูล การสื่อสารยังไม่ทั่วถึงประชาชนส่วนใหญ่ใช้โทรศัพท์พกพาตัว โทรศัพท์สาธารณะมีจำนวนน้อย

๔. ปัญหาน้ำอุปโภคบริโภคไม่สะอาดและไม่เพียงพอ ประชาชนยังไม่มีน้ำอุปโภคบริโภคที่สะอาดได้มาตรฐาน

ความต้องการตอบสนองต่อปัญหา

องค์การบริหารส่วนตำบลท่ามะลิ้ง จัดทำแผนที่ตำบลรวมเพื่อใช้ในการปรับปรุงซ่อมแซม ก่อสร้างถนน สะพาน ทางเดินเท้า ติดตั้งไฟส่องตามจุดแยกจุดทางเข้าหมู่บ้านในแต่ละหมู่บ้านพร้อมเครื่องหมายจราจรทั้งหมด ประสานขอติดตั้งโทรศัพท์สาธารณะกับองค์การโทรศัพท์ให้กับทุกหมู่บ้าน จัดหาแหล่งน้ำเพื่ออุปโภค บริโภคและการเกษตร พร้อมประสานการติดตั้งระบบประปาให้เพียงพอทุกหมู่บ้าน

๒. ปัญหาด้านคุณภาพชีวิต เศรษฐกิจ การลงทุน พาณิชยกรรมและการท่องเที่ยว

๒.๑ ปัญหาด้านการให้สวัสดิการสังคมแก่ประชาชน

๒.๒ ปัญหาด้านการป้องกัน รักษา และส่งเสริมสุขภาพอนามัยของชุมชน

๒.๓ ปัญหาด้านความสะอาด น่าอยู่ ปลอดภัยจากโรคภัย

- ๒.๔ ปัญหาด้านสถานที่พักผ่อนหย่อนใจ
- ๒.๕ ปัญหาการเกิดโรคติดต่อในเขตตำบลท่ามะลิ่ง
- ๒.๖ ปัญหายาเสพติด
- ๒.๗ ปัญหาการว่างงาน
- ๒.๘ ปัญหาการส่งเสริมอาชีพให้แก่ประชาชนในหมู่บ้าน
- ๒.๙ ปัญหาในการจำหน่ายสินค้า
- ๒.๑๐ ปัญหาไม่มีที่ทำกินเป็นของตนเอง
- ๒.๑๑ ปัญหาประชาชนขาดความรู้ทางด้านเทคโนโลยี การพัฒนาอาชีพ

สภาพปัญหา

๑. การให้สวัสดิการแก่ประชาชนยังไม่ทั่วถึง และล่าช้าโดยเฉพาะสวัสดิการเบี้ยยังชีพต่างๆ ประชาชนยังขาดความรู้ความเข้าใจเกี่ยวกับสวัสดิการต่างๆ และปัญหาการย้ายที่อยู่บ่อยจึงเป็นปัญหาการให้สวัสดิการแก่ผู้รับเบี้ยยังชีพ

๒. สุขภาพอนามัยของประชาชนไม่อยู่ในเกณฑ์ที่ดีนัก เนื่องจากประชาชนในช่วงอายุ ที่ ๓๕-๘๐ ปี จะเป็นโรคเบาหวาน ความดันโลหิตสูง และเด็กเล็กมักจะเป็นโรคอ้วน ขาดการออกกำลังกายที่เหมาะสมเป็นเหตุให้เกิดโรคแทรกซ้อนอย่างอื่นตามมา

๓. องค์การบริหารส่วนตำบลท่ามะลิ่งมีประชาชนอาศัยอยู่เป็นจำนวนมาก ขยะมูลฝอยจึงมีปริมาณมากทำให้การจัดเก็บขยะตกค้าง และประชาชนไม่เห็นความสำคัญของความสำคัญของการจัดที่อยู่อาศัยให้น่าอยู่และปลอดภัย

๔. พื้นที่ในตำบลท่ามะลิ่ง ประชาชนตั้งบ้านเรือนใกล้ลำคลอง ซึ่งเป็นแหล่งเพาะพันธุ์ยุงลายและตำบลท่ามะลิ่งเป็นเส้นทางเดินทางผ่านไปมาของชาวต่างชาติและประชาชนย้ายถิ่น เสี่ยงต่อการเกิดโรคไข้หวัด ๒๐๐๙ และไข้เลือดออกติดต่อขึ้นภายในตำบลท่ามะลิ่ง

๕. ในตำบลท่ามะลิ่งไม่มีโรงงานอุตสาหกรรมและสถานประกอบการน้อย ประชาชนส่วนใหญ่ประกอบอาชีพประมง ไม่มีการจ้างงานในตำบล

๖. ปัญหายาเสพติด พื้นที่องค์การบริหารส่วนตำบลท่ามะลิ่งเป็นสภาพพื้นที่ยากแก่การตรวจตราของเจ้าหน้าที่ของรัฐ ซึ่งปัญหาเสพติดส่วนใหญ่มักพบในกลุ่มเยาวชนและกลุ่มผู้ใช้แรงงาน เนื่องจากกลุ่มเยาวชนและผู้ใช้แรงงานไม่เห็นความสำคัญของโทษยาเสพติด ไม่เห็นคุณค่าของตนเอง ไม่ใช้เวลาว่างให้เป็นประโยชน์ อาจทำให้เกิดปัญหาอาชญากรรมตามมา

๗. ขาดการส่งเสริมการรวมกลุ่มของกลุ่มอาชีพต่าง และประชาชนไม่ให้ความร่วมมือในการรวมกลุ่มมากนัก ซึ่งส่วนใหญ่จะเป็นรูปแบบต่างคนต่างทำ ขาดแรงจูงใจในการรวมกลุ่ม

๘. สถานที่ในการจำหน่ายสินค้าในตำบลท่ามะลิ่งมีน้อยราย ซึ่งประชาชนในตำบลมักจะไม่ได้รับความเป็นธรรมด้านราคา เนื่องจากพ่อค้าคนกลางรับซื้อสินค้าในราคาต่ำ และผลผลิตเป็นสินค้าที่ไม่มีการแปรรูปซึ่งไม่สามารถเก็บไว้ได้นานเป็นเหตุให้ไม่อาจต่อรองราคาสินค้าได้

๙. ประชาชนในพื้นที่ไม่มีพื้นที่ทำกินไม่เพียงพอ ส่วนใหญ่ประกอบอาชีพประมงและอาชีพรับจ้าง ประกอบกับตำบลท่ามะลิ่งส่วนใหญ่เป็นพื้นที่ติดต่อกับทะเล เป็นเหตุให้ประชาชนในพื้นที่ต้องบุกรุกพื้นที่สาธารณะประโยชน์ในพื้นที่ตำบลท่ามะลิ่งมากขึ้น

๑๐. เขตพื้นที่องค์การบริหารส่วนตำบลท่ามะลิ่ง มีพื้นที่การทำประมงแต่ประชาชนยังขาดความรู้ทางด้านเทคโนโลยีแบบใหม่ๆ การพัฒนาการเกษตรตามแนวเศรษฐกิจพอเพียงยังไม่แพร่หลายมากนัก

ความต้องการตอบสนองต่อปัญหา

องค์การบริหารส่วนตำบลตำมะลัง จัดบริการด้านสวัสดิการให้แก่ประชาชนอย่างทั่วถึง พร้อมประชาสัมพันธ์ให้ประชาชนทราบหลักเกณฑ์การรับสวัสดิการต่างๆ ให้มากขึ้น มีระบบการกำจัดขยะที่ได้มาตรฐาน เพิ่มจำนวนถังขยะให้เพียงพอกับจำนวนบ้านเรือนประชาชน รมรงค์ให้มีการทิ้งขยะให้เป็นที่ จัดให้มีการรณรงค์ การป้องกันโรคติดต่อให้ครอบคลุมเขตพื้นที่ จัดกิจกรรมส่งเสริมสุขภาพของประชาชนในทุกหมู่บ้าน จัดกิจกรรม ปลุกจิตสำนึกรณรงค์ป้องกันและแก้ไขปัญหายาเสพติดให้กับกลุ่มเป้าหมาย รมรงค์ให้กลุ่มเสี่ยงลด ละ เลิก มีการ ส่งเสริมการรวมกลุ่มของกลุ่มอาชีพต่างๆ จัดหาสถานที่รับซื้อสินค้าเพิ่มให้มากขึ้น พร้อมส่งเสริมการรวมกลุ่มซื้อ ขายสินค้าเกษตรเพิ่มขึ้น ส่งเสริมอาชีพด้วยเทคโนโลยีแบบใหม่ๆ ส่งเสริมการพัฒนาการเกษตรแบบเศรษฐกิจ พอเพียงอย่างยั่งยืน ตลอดจนส่งเสริมให้ประชาชนพัฒนาตนเองให้มีความรู้ความชำนาญด้านอาชีพเพิ่มมากยิ่งขึ้น

๓. ปัญหาด้านการศึกษา ศาสนา วัฒนธรรม การกีฬาและนันทนาการ

๓.๑ ปัญหาการจัดระบบการศึกษาและสถานที่

๓.๒ ปัญหาด้านการพัฒนาเด็กและเยาวชน เพื่อส่งเสริมการศึกษาต่อเนื่องตลอดชีวิต

๓.๓ ปัญหาด้านศาสนา วัฒนธรรม ประเพณีและภูมิปัญญาท้องถิ่น

๓.๔ ปัญหาด้านกีฬาและนันทนาการ

สภาพปัญหา

๑. องค์การบริหารส่วนตำบลตำมะลังมีศูนย์พัฒนาเด็กเล็กจำนวน ๒ แห่ง ในการจัดการเรียนการสอน ปัจจุบันมีจำนวนเด็กเล็กเพิ่มขึ้น จึงทำให้สถานที่ในการจัดการเรียนการสอนมีความคับแคบ ไม่สามารถดำเนินการ ปรับปรุงหรือขยายห้องเรียนได้ ทำให้ไม่มีสถานที่เพียงพอ ขาดความพร้อมด้านสถานที่ที่เป็นเอกเทศ ทำให้มี ข้อจำกัดหลายด้าน

๒. องค์การบริหารส่วนตำบลตำมะลัง มีการส่งเสริมจัดตั้งศูนย์อินเทอร์เน็ตตำบล จำนวน ๑ ชุด ยังไม่ เพียงพอกับความต้องการใช้สื่อบันทึกข้อมูลของเด็กและเยาวชนในตำบล ซึ่งเป็นการส่งเสริมการเรียนรู้ตลอดชีวิตของ เด็กและเยาวชนประชาชนในตำบล

๓. ด้านศิลปวัฒนธรรม ประเพณี ภูมิปัญญาท้องถิ่น องค์การบริหารส่วนตำบลตำมะลัง มีความโดดเด่นด้านศิลปวัฒนธรรม ซึ่งมีประวัติความเป็นมายาวนาน ได้แก่ ประเพณีเมาลิต อาซูลอ เป็นต้น ปัจจุบันศิลปวัฒนธรรมเหล่านี้ ค่อยๆ เลือนหายไป เนื่องจากเยาวชนคนรุ่นใหม่ไม่ให้ความสำคัญและมีความสนใจน้อยลงตามความ เจริญทางวัตถุเพิ่มมากขึ้น ในด้านการอนุรักษ์ภูมิปัญญาท้องถิ่น เช่น หมอเอ็น หมอกระดูก ผู้มีความรู้ด้านนา สมุนไพรและแพทย์แผนโบราณ องค์การบริหารส่วนตำบลมีงบประมาณไม่เพียงพอในการจัดตั้งกลุ่มอนุรักษ์หรือ สนับสนุนภูมิปัญญาท้องถิ่น จึงต้องขอความร่วมมือจากชุมชนในการสืบสารภูมิปัญญาของชุมชนไว้ให้คงอยู่

๔. ด้านกีฬาและนันทนาการ องค์การบริหารส่วนตำบลตำมะลัง มีการส่งเสริมให้ประชาชนในตำบล ออกกำลังกาย โดยการก่อสร้างสนามกีฬาประจำหมู่บ้าน แต่ประชาชนไม่เห็นความสำคัญของการออกกำลังกายมากนัก ขาดแรงจูงใจในการออกกำลังกาย

ความต้องการตอบสนองต่อปัญหา

องค์การบริหารส่วนตำบลตำมะลัง ควรดำเนินการสร้างศูนย์พัฒนาเด็กเล็ก จัดสร้างสนามเด็กเล่นและ เครื่องเล่นสนาม พร้อมจัดสื่อการเรียนการสอน จัดหาเจ้าหน้าที่ปฏิบัติงานด้านการจัดประสบการณ์ให้กับนักเรียน ให้มีจำนวนเพียงพอกับนักเรียนที่เพิ่มขึ้น จัดตั้งศูนย์การเรียนรู้ในชุมชนเพื่อส่งเสริมการเรียนรู้ตลอดชีวิต ส่งเสริม การจัดกิจกรรมเข้าค่ายเยาวชน จัดกิจกรรมรณรงค์สร้างจิตสำนึกให้แก่เด็กและเยาวชนเกี่ยวกับประเพณี

วัฒนธรรมและภูมิปัญญาท้องถิ่น และจัดกิจกรรมแข่งขันกีฬาในระดับต่างๆ เพื่อสร้างแรงจูงใจในการออกกำลังกาย จัดหาเครื่องคอมพิวเตอร์เพิ่มสำหรับใช้ในกิจการอินเทอร์เน็ตตำบลเพิ่มขึ้น

๔. ปัญหาด้านการจัดการทรัพยากรธรรมชาติและสิ่งแวดล้อม

๔.๑ ปัญหาน้ำเสียจากบ้านเรือนโรงงานอุตสาหกรรมและมลภาวะทางอากาศเริ่มเป็นพิษต่อชุมชน

๔.๒ ปัญหาการบุกรุกทำลายที่สาธารณะในพื้นที่ และถือครองกรรมสิทธิ์โดยไม่ชอบด้วยกฎหมาย

สภาพปัญหา

๑. โรงงานอุตสาหกรรมสถานที่ประกอบการตั้งอยู่บริเวณต้นน้ำปล่อยเสียลงสู่ลำคลองซึ่งไหลผ่านเขตตำบลตามะลิ่งและปัญหาอันเกิดจากการเจริญเติบโตของท้องถิ่นในเรื่องการเพิ่มจำนวนประชากรเป็นไปอย่างรวดเร็ว ไม่มีระบบการบำบัดน้ำเสียจากบ้านเรือนก่อนปล่อยทิ้งลงในท่อระบายน้ำ ลำคลอง ขยะมูลฝอย ที่ไม่สามารถจัดเก็บได้ทั่วถึง มีขยะอันตราย มีมลภาวะทางอากาศ หากไม่มีการแก้ไขปัญหาก็เกิดขึ้นอาจจะทำให้ผู้ที่อาศัยอยู่ได้รับความเดือดร้อนจากมลภาวะต่าง ๆ ส่งผลต่อสุขภาพและสิ่งแวดล้อม ดังนั้นจึงจำเป็นต้องได้รับการแก้ไข

๒. ปัจจุบันวิถีการดำรงชีวิตของคนในตำบลมีการเปลี่ยนแปลงไป ตามความเจริญทางวัตถุ ทำให้ขาดจิตสำนึกรับผิดชอบในสมบัติสาธารณะต่าง ๆ เนื่องจากความเห็นแก่ประโยชน์ส่วนตน มีการบุกรุกมุงใช้ประโยชน์จากธรรมชาติเพียงอย่างเดียว ขาดการอนุรักษ์หรือการดูแลรักษาที่สาธารณะ

๓. เพื่อให้พื้นที่สาธารณะอยู่คู่ตำบลตามะลิ่ง ฉะนั้น การสร้างจิตสำนึกรักษ์สิ่งแวดล้อมจึงจำเป็นกิจกรรมที่ท้าทายความสามารถของหน่วยงานองค์การบริหารส่วนตำบลตามะลิ่ง ที่จะรักษาพื้นที่สาธารณประโยชน์ให้คงอยู่อย่างสมบูรณ์ได้

๔. องค์การบริหารส่วนตำบลตามะลิ่งมีลำคลองตามะลิ่งสายหลักที่ประชาชนในตำบลใช้ประกอบอาชีพ ในปัจจุบันลำคลองมีมลภาวะจากการปล่อยน้ำเสียของประชาชนในตำบลและตำบลใกล้เคียง ทำให้การประกอบอาชีพ ไม่ได้รับผลผลิตเท่าที่ควร ควรได้รับการแก้ไข

ความต้องการตอบสนองต่อปัญหา

องค์การบริหารส่วนตำบลตามะลิ่ง ควรสร้างความรู้ความเข้าใจในการใช้ประโยชน์ที่สาธารณะร่วมกัน การใช้ทรัพยากรธรรมชาติ การรณรงค์สร้างจิตสำนึกเกี่ยวกับการอนุรักษ์และการจัดการทรัพยากรธรรมชาติ การสร้างความหลากหลายทางกายภาพและชีวภาพ ตลอดจนการแก้ไขปรับปรุงวิธีการเก็บและกำจัดขยะมูลฝอยที่มีประสิทธิภาพยิ่งขึ้น

๕. ปัญหาการบริหารและการจัดการขององค์การบริหารส่วนตำบลตามะลิ่ง

๕.๑ ปัญหาด้านอาคารสถานที่

๕.๒ บุคลากรภาคปฏิบัติงานมีไม่เพียงพอต่อภาระหน้าที่

๕.๓ ปัญหาด้านงบประมาณ

๕.๔ ปัญหาการประสานงานระหว่างชุมชนกับองค์การบริหารส่วนตำบล

๕.๕ ความเข้มแข็งขององค์กรภาคประชาชนยังมีน้อย

สภาพปัญหา

๑. ปัจจุบันองค์การบริหารส่วนตำบลตามะลิ่ง ตัวอาคารชั้นเดียว มีเนื้อที่ตั้งสำนักงานจำนวนจำกัด มีพื้นที่ไม่เพียงพอสำหรับการให้บริการประชาชน ทำให้ขาดความสะดวกในการติดต่อราชการและการปฏิบัติงานของบุคลากร

๒. ปัจจุบันองค์การบริหารส่วนตำบลตำมะลัง มีพนักงานภาคปฏิบัติไม่เพียงพอเพื่อปฏิบัติงานถ่ายโอนภารกิจแต่ละงาน และองค์การบริหารส่วนตำบลมีนโยบายส่งเสริมให้บุคลากรได้รับการพัฒนาด้านประสิทธิภาพในการทำงานและการสร้างความพึงพอใจแก่ประชาชนที่มาติดต่อราชการ

๓. องค์การบริหารส่วนตำบลตำมะลังเป็นหน่วยงานขนาดกลางมีงบประมาณในการบริหารจัดการค่อนข้างจำกัด ดังนั้น การทำโครงการ/กิจกรรมในการพัฒนาพื้นที่ จะต้องคำนึงถึงความจำเป็นเร่งด่วน ถูกต้องเหมาะสมและผลประโยชน์ที่ประชาชนได้รับและเกิดความเป็นธรรมมากที่สุด

๔. ปัญหาด้านการประสานงาน ระหว่างองค์การบริหารส่วนตำบลตำมะลังกับหมู่บ้าน เกิดจากประชาชนไม่ได้รับข้อมูลข่าวสารที่ชัดเจนและการประสานงานจากหน่วยงานทางราชการ ทำให้ไม่ได้รับร่วมมือในการทำกิจกรรมต่าง ๆ พร้อมทั้งรูปแบบการทำงานที่เน้นกระบวนการตั้งรับมากกว่าการทำงานเชิงรุก ขาดการลงพื้นที่เพื่อรับทราบข้อมูลปัญหาความเดือดร้อน และปราศจากการวางแผนในการแก้ไขปัญหาระยะยาว ทำให้การทำงานไม่มีประสิทธิภาพ เกิดความไม่คุ้มค่า ลำช้าไม่ทันต่อเหตุการณ์ จึงทำให้ประชาชนไม่ค่อยให้ความสนใจกับการจัดกิจกรรมขององค์การบริหารส่วนตำบลตำมะลังเท่าที่ควร

๕. การบริหารงานล่าช้า ขาดความโปร่งใส บุคลากรขาดความรู้ ความชำนาญ ทำให้การใช้จ่ายงบประมาณขาดประสิทธิภาพ เป็นผลจากการไม่มีส่วนร่วมในการกำหนดความต้องการและกำหนดนโยบายร่วมกันระหว่างคณะผู้บริหารฝ่ายการเมือง และพนักงานขององค์การบริหารส่วนตำบลตำมะลัง รวมทั้งประชาชนไม่มีส่วนร่วมในการวางแผนบริหารงาน และการตรวจสอบการบริหารงานขององค์การบริหารส่วนตำบลตำมะลังเพื่อให้เกิดความโปร่งใสเป็นธรรมและทั่วถึง

ความต้องการตอบสนองต่อปัญหา

จากข้อมูลสภาพปัญหาทำให้ทราบว่า องค์การบริหารส่วนตำบลตำมะลังควรปรับปรุงสำนักงาน เพื่อให้บริการประชาชนได้สะดวกเพิ่มมากขึ้น ควรจัดทำแผนอัตรากำลังให้เหมาะสมกับภารกิจงานในปัจจุบันและอนาคต การจัดฝึกอบรมสร้างจิตสำนึกการให้บริการของพนักงานให้เป็นผู้ให้บริการที่ดี มีการวางแผนการใช้จ่ายและการดำเนินการวางแผน/โครงการ เพื่อการพัฒนาโดยคำนึงถึงความเหมาะสมและเกิดประโยชน์สูงสุดแก่ประชาชน สร้างการมีส่วนร่วมของประชาชนกับการบริหารองค์กรไปพร้อมๆ กัน ปรับปรุงงานด้านการบริหารงานบุคคลให้มีคุณภาพ นำระบบการตรวจสอบติดตามและประเมินผลมาใช้ในการบริหารงานด้านต่างๆ การบริหารงานล่าช้าขาดความโปร่งใส ควรเปิดโอกาสให้ประชาชนมีส่วนร่วมในการวางแผนงานโครงการต่างๆ มากยิ่งขึ้น ปรับปรุงระบบการสื่อสารด้วยเทคโนโลยีที่ทันสมัย เพื่อให้เกิดประสิทธิภาพในการปฏิบัติงาน ตอบสนองต่อความต้องการบริหารงานขององค์กร และให้บริการประชาชนได้อย่างดีมีประสิทธิภาพ

๕. ภารกิจอำนาจหน้าที่ขององค์การบริหารส่วนตำบล

การพัฒนาท้องถิ่นขององค์การบริหารส่วนตำบลตำมะลังนั้น เป็นการสร้างความเข้มแข็งของชุมชน ในการร่วมคิด ร่วมแก้ไขปัญหา ร่วมสร้าง ร่วมจัดทำ ส่งเสริมความเข้มแข็งของชุมชนในเขตพื้นที่ขององค์การบริหารส่วนตำบลตำมะลัง ให้มีส่วนร่วมในการพัฒนาท้องถิ่นในทุกด้าน การพัฒนาองค์การบริหารส่วนตำบลตำมะลังจะสมบูรณ์ได้จำเป็นต้องอาศัยความร่วมมือของชุมชนในพื้นที่เกิดความตระหนักร่วมกันแก้ไขปัญหาและความเข้าใจในแนวทางแก้ไขปัญหากันอย่างจริงจัง องค์การบริหารส่วนตำบลตำมะลังยังได้เน้นให้เป็นศูนย์กลางของการพัฒนาในทุกกลุ่ม ทุกวัยของประชากร นอกจากนั้นยังได้เน้นการส่งเสริมและสนับสนุนให้การศึกษาเด็กก่อนวัยเรียน และพัฒนาเยาวชนให้พร้อมที่จะเป็นบุคลากรที่มีคุณภาพโดยยึดกรอบแนวทางในการจัดระเบียบการศึกษา ส่วนด้านพัฒนาอาชีพนั้น จะเน้นพัฒนาเศรษฐกิจชุมชนพึ่งตนเองในท้องถิ่นและยังจัดให้ตั้งเศรษฐกิจแบบพอเพียงโดยส่วนรวม การวิเคราะห์ภารกิจ อำนาจหน้าที่ขององค์การบริหารส่วนตำบล ตามพระราชบัญญัติสภาตำบลและองค์การบริหารส่วนตำบล พ.ศ. ๒๕๓๗ รวมทั้งที่แก้ไขเพิ่มเติมจนถึง (ฉบับที่ ๖) พ.ศ. ๒๕๕๒ และตามพระราชบัญญัติ

กำหนดแผนและขั้นตอนการกระจายอำนาจให้องค์กรปกครองส่วนท้องถิ่น พ.ศ.๒๕๔๒ และรวมกฎหมายอื่นของ องค์การบริหารส่วนตำบล ใช้เทคนิค SWOT เข้าช่วย เพื่อให้ทราบว่าองค์การบริหารส่วนตำบล มีอำนาจหน้าที่ที่ จะเข้าไปดำเนินการแก้ไขปัญหาในเขตพื้นที่ให้ตรงกับความต้องการของประชาชนได้อย่างไร โดยวิเคราะห์จุดแข็ง จุดอ่อน โอกาส ภัยคุกคามในการดำเนินการตามภารกิจตามหลัก SWOT องค์การบริหารส่วนตำบลดำเนิน การกำหนดวิธีการดำเนินการตามภารกิจสอดคล้องกับแผนพัฒนาเศรษฐกิจและสังคมแห่งชาติ แผนพัฒนาจังหวัด แผนพัฒนาอำเภอ แผนพัฒนาตำบล นโยบายรัฐบาล และนโยบายของผู้บริหารท้องถิ่น ทั้งนี้ สามารถวิเคราะห์ ภารกิจให้ตรงกับสภาพปัญหาโดยสามารถกำหนดแบ่งภารกิจเป็น ๗ ด้าน ซึ่งภารกิจดังกล่าวถูกกำหนดอยู่ใน พระราชบัญญัติสภาตำบลและองค์การบริหารส่วนตำบล พ.ศ. ๒๕๓๗ รวมทั้งแก้ไขเพิ่มเติมถึง (ฉบับที่ ๖) พ.ศ. ๒๕๕๒ และตามพระราชบัญญัติกำหนดแผนและขั้นตอนการกระจายอำนาจให้องค์กรปกครองส่วนท้องถิ่น พ.ศ. ๒๕๕๒ ดังนี้

๕.๑ ด้านโครงสร้างพื้นฐาน มีภารกิจที่เกี่ยวข้อง ดังนี้

- (๑) จัดให้มีและบำรุงรักษาทางน้ำและทางบก ตามพระราชบัญญัติสภาตำบลและองค์การบริหาร ส่วนตำบล พ.ศ. ๒๕๓๗ มาตรา ๖๗ (๑)
- (๒) การให้มีน้ำเพื่อการอุปโภค-บริโภคและการเกษตร ตามพระราชบัญญัติสภาตำบลและ องค์การบริหารส่วนตำบล พ.ศ. ๒๕๓๗ มาตรา ๖๘(๑)
- (๓) การให้มีและบำรุงการไฟฟ้าหรือแสงสว่างโดยวิธีอื่น ตามพระราชบัญญัติสภาตำบลและ องค์การบริหารส่วนตำบล พ.ศ.๒๕๓๗ มาตรา ๖๘(๑)
- (๔) ให้มีและบำรุงรักษาทางระบายน้ำ มาตรา ๖๘(๓)
- (๕) การสาธารณสุขโรคและการก่อสร้างอื่นๆ ตามพระราชบัญญัติกำหนดแผนและขั้นตอนการกระจาย อำนาจให้แก่องค์กรปกครองส่วนท้องถิ่น พ.ศ. ๒๕๕๒ มาตรา ๑๖(๔)
- (๖) การสาธารณสุขการ ตามพระราชบัญญัติกำหนดแผนและขั้นตอนการกระจายอำนาจให้แก่ องค์กรปกครองส่วนท้องถิ่น พ.ศ. ๒๕๕๒ มาตรา ๑๖

๕.๒ ด้านส่งเสริมคุณภาพชีวิต มีภารกิจที่เกี่ยวข้อง ดังนี้

- (๑) ส่งเสริมการพัฒนาสตรี เด็กเยาวชน ผู้สูงอายุ และผู้พิการ ตามพระราชบัญญัติสภาตำบลและ องค์การบริหารส่วนตำบล พ.ศ. ๒๕๓๗ มาตรา ๖๗ (๖)
- (๒) ป้องกันโรคและระงับโรคติดต่อ ตามพระราชบัญญัติสภาตำบลและองค์การบริหารส่วนตำบล พ.ศ. ๒๕๓๗ มาตรา ๖๗ (๓)
- (๓) ให้มีและบำรุงสถานที่ประชุม การกีฬา การพักผ่อนหย่อนใจ และสวนสาธารณะตาม พระราชบัญญัติกำหนดแผนและขั้นตอนการกระจายอำนาจให้แก่องค์กรปกครองส่วนท้องถิ่น พ.ศ. ๒๕๕๒ มาตรา ๑๖ (๑๔)
- (๔) การสังคมสงเคราะห์และการพัฒนาคุณภาพชีวิตเด็ก สตรี คนชราและผู้ด้อยโอกาส ตามพระราช บัญญัติ กำหนดแผนและขั้นตอนการกระจายอำนาจให้แก่องค์กรปกครองส่วนท้องถิ่น พ.ศ. ๒๕๕๒ มาตรา ๑๖(๑๐)
- (๕) การปรับปรุงแหล่งชุมชนแออัดและการจัดการเกี่ยวกับที่อยู่อาศัย มาตรา ๑๖ (๕)
- (๖) การส่งเสริมประชาธิปไตย ความเสมอภาคและสิทธิเสรีภาพของประชาชน มาตรา ๑๖ (๙)
- (๗) การสาธารณสุข การอนามัยครอบครัวและการรักษาพยาบาล มาตรา ๑๖ (๑๙)

๕.๓ ด้านการจัดระเบียบชุมชน สังคม และการรักษาความสงบเรียบร้อย มีภารกิจที่เกี่ยวข้อง ดังนี้

- (๑) การส่งเสริมประชาธิปไตย ความเสมอภาค และสิทธิเสรีภาพของประชาชน
- (๒) การป้องกันและบรรเทาสาธารณภัย ตามพระราชบัญญัติสภาตำบลและองค์การบริหารส่วนตำบล พ.ศ. ๒๕๓๗ มาตรา ๖๗ (๔)
- (๓) การคุ้มครองดูแลและรักษาทรัพย์สินอันเป็นสาธารณะสมบัติของแผ่นดิน (มาตรา ๖๘ (๘))
- (๔) การวางผังเมือง มาตรา ๑๘ (๑๓)
- (๕) จัดให้มีที่จอดรถ มาตรา ๑๖ (๓)
- (๖) การรักษาความสะอาดและความเป็นระเบียบเรียบร้อยของบ้านเมือง ตามพระราชบัญญัติกำหนดแผนและขั้นตอนการกระจายอำนาจให้แก่องค์กรปกครองส่วนท้องถิ่น พ.ศ. ๒๕๔๒ มาตรา ๑๖ (๑๗)
- (๗) การควบคุมอาคาร มาตรา ๑๖ (๒๘)

๕.๔ ด้านการวางแผน การส่งเสริมการลงทุน พาณิชยกรรมและการท่องเที่ยว มีภารกิจที่เกี่ยวข้อง ดังนี้

- (๑) ส่งเสริมให้มีอุตสาหกรรมในครอบครัว ตามพระราชบัญญัติสภาตำบลและองค์การบริหารส่วนตำบล พ.ศ. ๒๕๓๗ มาตรา ๖๘ (๖)
- (๒) ให้มีและส่งเสริมกลุ่มเกษตรกร และกิจการสหกรณ์ (มาตรา ๖๘(๕))
- (๓) บำรุงและส่งเสริมการประกอบอาชีพของราษฎร (มาตรา ๖๘(๗))
- (๔) ให้มีตลาด มาตรา ๖๘ (๑๐)
- (๕) การท่องเที่ยว (มาตรา ๖๘(๑๒))
- (๖) กิจการเกี่ยวกับการพาณิชย์ (มาตรา ๖๘(๑๑))
- (๗) การส่งเสริมการฝึกและประกอบอาชีพการลงทุน (มาตรา ๑๖ (๗))
- (๘) การพาณิชยกรรมการส่งเสริมการลงทุน มาตรา ๑๖ (๗)

๕.๕ ด้านการบริหารจัดการและการอนุรักษ์ทรัพยากรธรรมชาติและสิ่งแวดล้อม มีภารกิจที่เกี่ยวข้อง ดังนี้

- (๑) คุ้มครอง ดูแล และบำรุงรักษาทรัพยากรธรรมชาติและสิ่งแวดล้อม ตามพระราชบัญญัติสภาตำบลและองค์การบริหารส่วนตำบล พ.ศ. ๒๕๓๗ มาตรา ๑๖ (๗)
- (๒) รักษาความสะอาดของถนน ทางน้ำ ทางเดิน และที่สาธารณะรวมทั้งกำจัดขยะมูลฝอยและสิ่งปฏิกูล ตามพระราชบัญญัติสภาตำบลและองค์การบริหารส่วนตำบล พ.ศ. ๒๕๓๗ มาตรา ๖๗ (๒)
- (๓) การจัดการสิ่งแวดล้อมและมลพิษต่าง ๆ มาตรา ๑๗ (๑๒)

๕.๖ ด้านการศาสนา ศิลปวัฒนธรรม จารีตประเพณี และภูมิปัญญาท้องถิ่น มีภารกิจที่เกี่ยวข้อง ดังนี้

- (๑) บำรุงรักษาศิลปะ จารีตประเพณี ภูมิปัญญาท้องถิ่น และวัฒนธรรมอันดีของท้องถิ่น ตามพระราชบัญญัติสภาตำบลและองค์การบริหารส่วนตำบล พ.ศ. ๒๕๓๗ มาตรา ๖๗ (๘) และมาตรา ๑๖ (๑๑) แห่งพระราชบัญญัติกำหนดแผนและขั้นตอนการกระจายอำนาจให้แก่องค์กรปกครองส่วนท้องถิ่น
- (๒) ส่งเสริมการศึกษา การทำนุบำรุงศาสนาและวัฒนธรรม มาตรา ๖๗ (๕)
- (๓) การจัดการศึกษา มาตรา ๑๖(๙)
- (๔) การส่งเสริมการกีฬา จารีตประเพณีและวัฒนธรรมอันดีงามของท้องถิ่น มาตรา ๑๗ (๑๘)

๕.๗ ด้านการบริหารจัดการและการสนับสนุนการปฏิบัติการกิจของส่วนราชการ และองค์กรปกครองส่วนท้องถิ่น มีภารกิจที่เกี่ยวข้อง ดังนี้

(๑) สนับสนุนสภาพตำบลและองค์การบริหารส่วนตำบลและองค์กรปกครองส่วนท้องถิ่นอื่น ในการพัฒนาท้องถิ่น มาตรา ๔๕ (๓๓)

(๒) ปฏิบัติหน้าที่อื่นตามที่ทางราชการมอบหมายโดยจัดสรรงบประมาณหรือบุคลากรให้ตามความจำเป็น และสมควร (มาตรา ๖๗ (๙))

(๓) ส่งเสริมการมีส่วนร่วมของราษฎรในการมีมาตรการป้องกัน มาตรา ๑๖ (๑๖)

(๔) การประสานและให้ความร่วมมือในการปฏิบัติหน้าที่ขององค์กรปกครองส่วนท้องถิ่น มาตรา ๑๗ (๓)

(๕) การสร้างและการบำรุงรักษาทางบกทางน้ำที่เชื่อมต่อระหว่างองค์กรปกครองส่วนท้องถิ่น มาตรา ๑๗ (๑๖)

ภารกิจทั้ง ๗ ด้าน ตามที่กฎหมายกำหนดให้องค์การบริหารส่วนตำบล ซึ่งได้วิเคราะห์ภารกิจดังกล่าวแล้ว สามารถแก้ไขปัญหาขององค์การบริหารส่วนตำบลได้ดี ทั้งทางด้านโครงสร้างพื้นฐาน ปัญหาทางสังคม การส่งเสริมอาชีพ ด้านศาสนา ศึกษา วัฒนธรรมประเพณี ด้านการวางแผนการจัดระเบียบชุมชนและการบริหาร การจัดการในการวิเคราะห์ ให้คำนึงถึงศักยภาพขององค์การบริหารส่วนตำบล ทั้งปัจจัยภายในและปัจจัยภายนอก แล้วสามารถที่จะแก้ไขปัญหาและสนองตอบความต้องการของประชาชนในพื้นที่ได้ ในการดำเนินการดังกล่าว องค์การบริหารส่วนตำบลได้ดียึดแผนพัฒนาเป็นหลัก เพื่อให้การดำเนินการสอดคล้องกับแผนพัฒนาเศรษฐกิจ และสังคมแห่งชาติ แผนพัฒนาจังหวัด แผนพัฒนาอำเภอ แผนพัฒนาตำบล นโยบายของรัฐบาล และนโยบายของ ผู้บริหารองค์การบริหารส่วนตำบล

หมายเหตุ

- มาตรา ๖๗,๖๘ หมายถึง พรบ.สภาพตำบลและองค์การบริหารส่วนตำบล พ.ศ. ๒๕๓๗

- มาตรา ๑๖,๑๗ และ ๔๕ หมายถึง พรบ.กำหนดแผนและขั้นตอนกระจายอำนาจให้องค์กรปกครองส่วนท้องถิ่น พ.ศ. ๒๕๔๒

๖. ภารกิจหลักและภารกิจรองที่องค์การบริหารส่วนตำบลจะดำเนินการ

ตามที่ได้วิเคราะห์ภารกิจ อำนาจหน้าที่แล้ว องค์การบริหารส่วนตำบลท่ามะลั่ง มีภารกิจหลักและภารกิจรองที่ต้องดำเนินการดังนี้

ภารกิจหลัก

๑. การบำรุงรักษาทางน้ำและทางบก
๒. การส่งเสริมการศึกษา ศาสนาและวัฒนธรรม
๓. การปรับปรุงโครงสร้างพื้นฐาน
๔. ส่งเสริมการพัฒนาสตรี เด็ก เยาวชน ผู้สูงอายุและผู้พิการ
๕. การส่งเสริมการกีฬา
๖. การบำรุงการไฟฟ้าหรือแสงสว่าง
๗. การจัดให้มีน้ำเพื่ออุปโภคบริโภคและการเกษตร
๘. การส่งเสริมการประกอบอาชีพของราษฎร
๙. การบำรุงรักษาศิลปะ จารีตประเพณี ภูมิปัญญาท้องถิ่นและวัฒนธรรมอันดีงามของท้องถิ่น
๑๐. คุ้มครอง ดูแล และบำรุงรักษาทรัพยากรธรรมชาติและสิ่งแวดล้อม
๑๑. การป้องกันและบรรเทาสาธารณภัย

- ๑๒. การป้องกันโรคและระงับโรคติดต่อ
- ๑๓. การพัฒนาการเมืองการบริหาร
- ๑๔. การส่งเสริมประชาธิปไตย ความเสมอภาคและสิทธิเสรีภาพของประชาชน
- ๑๕. การผังเมือง

ภารกิจรอง

การฟื้นฟูวัฒนธรรมและส่งเสริมประเพณี

- ๑. การสนับสนุนและส่งเสริมศักยภาพกลุ่มอาชีพ
- ๒. การส่งเสริมการเกษตรและการประกอบอาชีพทางเกษตร
- ๓. ด้านการวางแผน การส่งเสริมการลงทุน พาณิชยกรรมและการท่องเที่ยว

๗. สรุปปัญหาและแนวทางในการกำหนดโครงสร้างส่วนราชการและกรอบอัตรากำลัง

สืบเนื่องจากคณะกรรมการกลางข้าราชการองค์การบริหารส่วนจังหวัด, คณะกรรมการกลางพนักงานเทศบาล และคณะกรรมการกลางพนักงานส่วนตำบล ในการประชุมครั้งที่ ๒/๒๕๕๙ เมื่อวันที่ ๒๕ กุมภาพันธ์ ๒๕๕๙ มีมติแจ้งแนวทางการดำเนินการตามบทเฉพาะกาลเกี่ยวกับโครงสร้างส่วนราชการขององค์การบริหารส่วนจังหวัด องค์การบริหารส่วนตำบล และการกำหนดประเภทเทศบาล ซึ่งจากแนวทางดังกล่าว ทำให้โครงสร้างส่วนราชการและระดับตำแหน่งขององค์การบริหารส่วนจังหวัด เทศบาล องค์การบริหารส่วนตำบล และเมืองพัทยา ได้เปลี่ยนแปลงไปจากเดิม โดยจะต้องปรับให้สอดคล้องกับระบบจำแนกตำแหน่งในระบบแห่ง รวมทั้งได้ยกเลิกการแบ่งขนาดของเทศบาลขนาดเล็ก ขนาดกลาง ขนาดใหญ่ เป็นประเภทสามัญ และประเภทพิเศษ ประกอบกับที่ผ่านมามีการปรับอัตราเงินเดือนพนักงานส่วนตำบล ลูกจ้างประจำและพนักงานจ้าง เมื่อปรับเข้าสู่ระบบจำแนกตำแหน่งในระบบแห่ง ภาระค่าใช้จ่ายด้านการบริหารงานบุคคล ไม่เกินร้อยละ ๔๐ ของงบประมาณรายจ่ายประจำปี

๘. โครงสร้างการกำหนดส่วนราชการ

๘.๑ โครงสร้างส่วนราชการขององค์การบริหารส่วนตำบลท่ามะลิ่ง

จากการที่องค์การบริหารส่วนตำบลท่ามะลิ่ง ได้กำหนดภารกิจหลักและภารกิจรองที่จะดำเนินการดังกล่าว โดยองค์การบริหารส่วนตำบลเกรตรีได้กำหนดตำแหน่งของพนักงานส่วนตำบลและพนักงานจ้างให้ตรงกับภารกิจดังกล่าว ซึ่งในระยะแรกการกำหนดโครงสร้างส่วนราชการที่จะรองรับการดำเนินการตามภารกิจนั้น อาจกำหนดเป็นภารกิจอยู่ในงานหรือกำหนดเป็นฝ่าย ในระยะต่อไปเมื่อมีการดำเนินการตามภารกิจนั้นและองค์การบริหารส่วนตำบลพิจารณาแล้วเห็นว่า ภารกิจนั้นมีปริมาณงานมากพอที่จะพิจารณาจัดตั้งเป็นส่วนต่อไป ดังนี้

โครงสร้างตามแผนอัตรากำลัง (เดิม)	โครงสร้างตามแผนอัตรากำลังใหม่ (ระบบแท่ง)	หมายเหตุ
๑. สำนักงานปลัด อบต.	๑. สำนักงานปลัด อบต.	
๑.๑ งานธุรการ ๑.๒ งานการเจ้าหน้าที่ ๑.๓ งานป้องกันและบรรเทาสาธารณภัย ๑.๔ งานวิชาการและแผนงาน ๑.๕ งานนิติการ ๑.๖ งานงบประมาณ ๑.๗ งานตรวจสอบภายใน ๑.๘ งานส่งเสริมกิจการสภา ๑.๙ งานเลือกตั้ง	๑.๑ งานธุรการ ๑.๒ งานการเจ้าหน้าที่ ๑.๓ งานป้องกันและบรรเทาสาธารณภัย ๑.๔ งานวิชาการและแผนงาน ๑.๕ งานนิติการ ๑.๖ งานงบประมาณ ๑.๗ งานส่งเสริมกิจการสภา ๑.๘ งานเลือกตั้ง ๑.๙ งานส่งเสริมการเกษตร ๑.๑๐ งานส่งเสริมการท่องเที่ยว ๑.๑๑ งานอื่นที่ไม่อยู่ในความรับผิดชอบของส่วนราชการใด	
๒. ส่วนการคลัง	๒. กองคลัง	
๑.๑ งานธุรการ ๑.๒ งานพัฒนาและจัดเก็บรายได้ ๑.๓ งานทะเบียนทรัพย์สินและแผนที่ภาษี ๑.๔ งานพัสดุ ๑.๕ งานการเงินและบัญชี	๑.๑ งานธุรการ ๑.๒ งานพัฒนาและจัดเก็บรายได้ ๑.๓ งานทะเบียนทรัพย์สินและแผนที่ภาษี ๑.๔ งานพัสดุ ๑.๕ งานการเงินและบัญชี	
๓. ส่วนโยธา	๓. กองช่าง	
๑.๑ งานธุรการ ๑.๒ งานออกแบบและก่อสร้าง ๑.๓ งานควบคุมอาคาร ๑.๔ งานผังเมือง ๑.๕ งานประสานสาธารณูปโภค	๑.๑ งานธุรการ ๑.๒ งานออกแบบและก่อสร้าง ๑.๓ งานควบคุมอาคาร ๑.๔ งานผังเมือง ๑.๕ งานประสานสาธารณูปโภค	

โครงสร้างตามแผนอัตรากำลัง (เดิม)	โครงสร้างตามแผนอัตรากำลังใหม่ (ระบบแท่ง)	หมายเหตุ
๔. ส่วนสาธารณสุขและสิ่งแวดล้อม ๑.๑ งานธุรการ ๑.๒ งานป้องกันและควบคุมโรคติดต่อ ๑.๓ งานสุขาภิบาลและอนามัยสิ่งแวดล้อม ๑.๔ งานรักษาความสะอาด ๑.๕ งานควบคุมและจัดการคุณภาพสิ่งแวดล้อม ๑.๖ งานส่งเสริมสุขภาพชุมชนและสาธารณสุข	๔. กองสาธารณสุขและสิ่งแวดล้อม ๑.๑ งานธุรการ ๑.๒ งานป้องกันและควบคุมโรคติดต่อ ๑.๓ งานสุขาภิบาลและอนามัยสิ่งแวดล้อม ๑.๔ งานรักษาความสะอาด ๑.๕ งานควบคุมและจัดการคุณภาพสิ่งแวดล้อม ๑.๖ งานส่งเสริมสุขภาพชุมชนและสาธารณสุข	
๕. ส่วนการศึกษา ศาสนาและวัฒนธรรม ๑.๑ งานธุรการ ๑.๒ งานบริหารการศึกษา ๑.๓ งานส่งเสริมการศึกษา ศาสนาและวัฒนธรรม	๕. กองการศึกษา ศาสนาและวัฒนธรรม ๑.๑ งานธุรการ ๑.๒ งานบริหารการศึกษา ๑.๓ งานส่งเสริมการศึกษา ศาสนาและวัฒนธรรม	
๖. ส่วนสวัสดิการสังคม ๑.๑ งานสวัสดิการสังคมและพัฒนาชุมชน ๑.๒ งานสังคมสงเคราะห์ ๑.๓ งานส่งเสริมอาชีพและพัฒนาสตรี	๖. กองสวัสดิการสังคม ๑.๑ งานสวัสดิการสังคมและพัฒนาชุมชน ๑.๒ งานสังคมสงเคราะห์ ๑.๓ งานส่งเสริมอาชีพและพัฒนาสตรี	

๘.๒ การวิเคราะห์การกำหนดตำแหน่ง

องค์การบริหารส่วนตำบลตำมะลัง ได้วิเคราะห์กำหนดตำแหน่งจากภารกิจที่จะดำเนินการในแต่ละส่วนราชการในระยะเวลา ๓ ปีข้างหน้า ซึ่งเป็นการสะท้อนให้เห็นว่าปริมาณงานในแต่ละส่วนราชการมีเท่าใด เพื่อนำมาวิเคราะห์ว่าจะใช้ตำแหน่งประเภทใด สายงานใด จำนวนเท่าใด ในส่วนราชการนั้น จึงจะเหมาะสมกับภารกิจ ปริมาณงาน เพื่อให้คุ้มค่าต่อการใช้จ่ายงบประมาณขององค์การบริหารส่วนตำบลตำมะลัง และเพื่อให้การบริหารงานขององค์การบริหารส่วนตำบลตำมะลัง เป็นไปอย่างมีประสิทธิภาพ ประสิทธิผล โดยนำผลการวิเคราะห์ตำแหน่งมาบันทึกข้อมูลลงในกรอบอัตรากำลัง ๓ ปี ดังนี้

กรอบอัตรากำลัง ๓ ปี ระหว่าง ปี พ.ศ. ๒๕๖๑ - ๒๕๖๓
องค์การบริหารส่วนตำบลตำมะลัง อำเภอเมืองสตูล จังหวัดสตูล

ส่วนราชการ	กรอบอัตรากำลังเดิม	อัตรากำลังที่คาดว่าจะต้องใช้ในช่วงระยะเวลา ๓ ปี ข้างหน้า			อัตรากำลังคนเพิ่ม / ลด			หมายเหตุ
		๒๕๖๑	๒๕๖๒	๒๕๖๓	๒๕๖๑	๒๕๖๒	๒๕๖๓	
ปลัด อบต. (นักบริหารงานท้องถิ่น) (บริหารท้องถิ่น กลาง)	๑	๑	๑	๑	-	-	-	
รองปลัด อบต. (นักบริหารงานท้องถิ่น) (บริหารท้องถิ่น ต้น)	๑	๑	๑	๑	-	-	-	
สำนักงานปลัด อบต.								
หัวหน้าสำนักปลัด (นักบริหารงานทั่วไป) (อำนวยการท้องถิ่น ต้น)	๑	๑	๑	๑	-	-	-	
นักวิเคราะห์นโยบายและแผน (ชำนาญการ)	๑	๑	๑	๑	-	-	-	
นักทรัพยากรบุคคล (ปฏิบัติการ)	๑	๑	๑	๑	+๑	-	-	
เจ้าพนักงานธุรการ (ชำนาญงาน)	๑	๑	๑	๑	-	-	-	
พนักงานจ้าง								
พนักงานขับรถยนต์ (ภารกิจ)	๑	๑	๑	๑	-	-	-	
พนักงานขับรถยนต์ (ภารกิจ)	๑	๑	๑	๑	-	+๑	-	(ว่าง)
ผู้ช่วยเจ้าพนักงานธุรการ (ภารกิจ)	๑	๑	๑	๑	-	-	-	
ผู้ช่วยเจ้าพนักงานประมง (ภารกิจ)	๑	๑	๑	๑	-	-	-	
ผู้ช่วยเจ้าพนักงานส่งเสริมการท่องเที่ยว (ภารกิจ)	๑	๑	๑	๑	-	-	-	
นักการ (พนง.จ้าง)	๑	๑	๑	๑	-	-	-	
พนักงานดับเพลิง (พนง.จ้าง)	-	-	๑	๑	-	+๑	-	(ว่าง)
กองคลัง								
ผู้อำนวยการกองคลัง (นักบริหารงานการคลัง) (อำนวยการท้องถิ่น ต้น)	๑	๑	๑	๑	-	-	-	
นักวิชาการพัสดุ (ชำนาญการ)	๑	๑	๑	๑	-	-	-	
นักวิชาการเงินและบัญชี (ปฏิบัติการ)	๑	๑	๑	๑	-	-	-	
นักวิชาการจัดเก็บรายได้ (ปฏิบัติการ)	๑	๑	๑	๑	-	-	-	
เจ้าพนักงานพัสดุ (ปง./ขง.)	๑	๑	๑	๑	-	+๑	-	(ว่าง)

การวิเคราะห์การกำหนดตำแหน่ง (ต่อ)

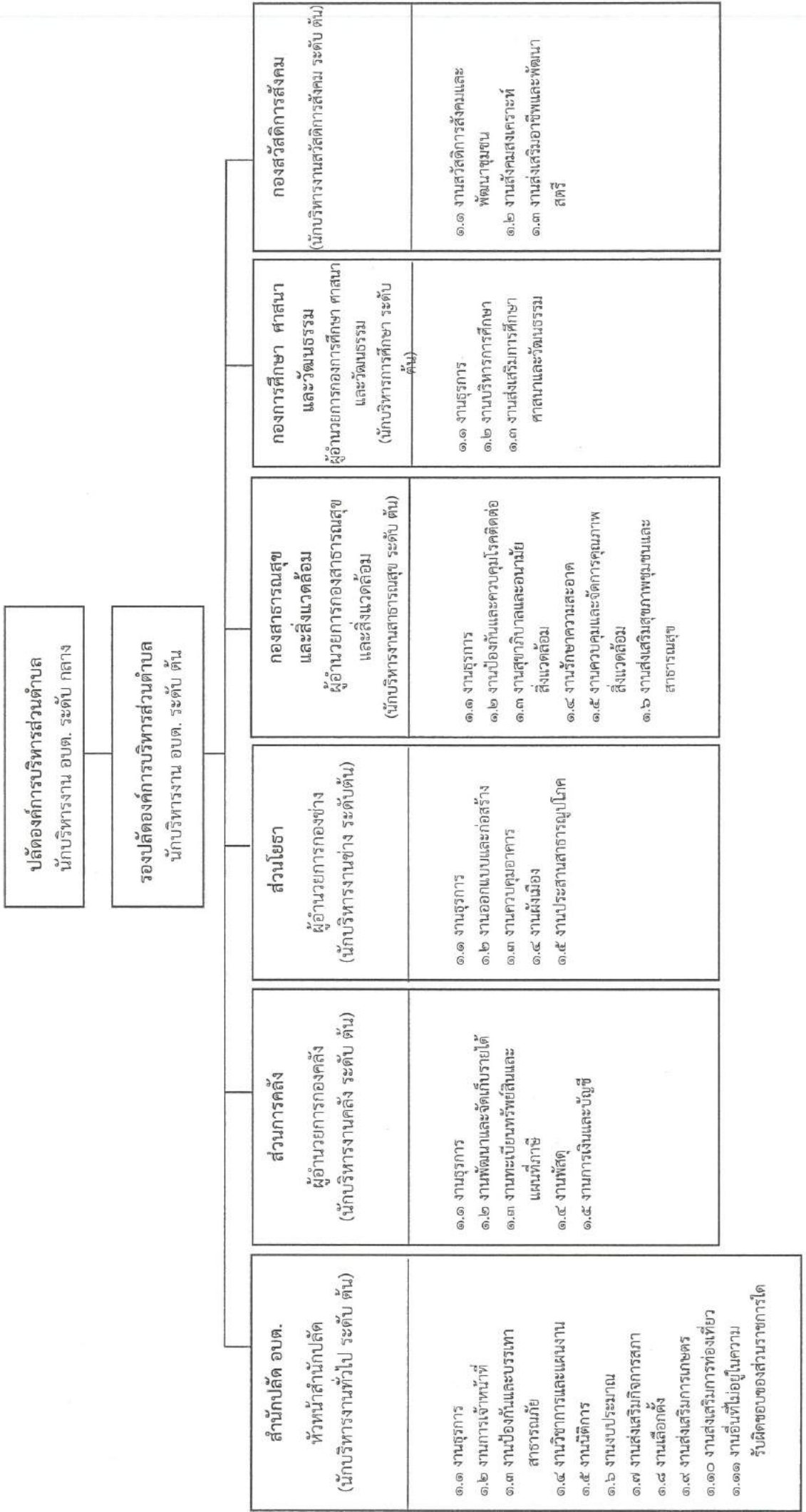
ส่วนราชการ	กรอบ อัตรา กำลัง เดิม	อัตราตำแหน่งที่คาดว่าจะต้องใช้ ในช่วงระยะเวลา ๓ ปี ข้างหน้า			อัตรากำลังคน เพิ่ม / ลด			หมายเหตุ
		๒๕๖๑	๒๕๖๒	๒๕๖๓	๒๕๖๑	๒๕๖๒	๒๕๖๓	
กองช่าง								
ผู้อำนวยการกองช่าง (นักบริหารงานช่าง) (อำนาจการท้องถิ่น ต้น)	๑	๑	๑	๑	-	-	-	
นายช่างโยธา (ปฏิบัติงาน/ชำนาญงาน)	๑	๑	๑	๑	+๑	-	-	(ว่าง)
วิศวกรโยธา (ปฏิบัติการ/ชำนาญการ)	๑	๑	๑	๑	+๑	-	-	(ว่าง)
พนักงานจ้าง								
ผู้ช่วยนายช่างโยธา (ภารกิจ)	๑	๑	๑	๑	-	-	-	
ผู้ช่วยนายช่างไฟฟ้า (ภารกิจ)	๑	๑	๑	๑	-	-	-	
ผู้ช่วยเจ้าพนักงานธุรการ (ภารกิจ)	๑	๑	๑	๑	-	-	-	
กองสาธารณสุขและสิ่งแวดล้อม								
ผู้อำนวยการกองสาธารณสุขและสิ่งแวดล้อม (นักบริหารงานสาธารณสุขและสิ่งแวดล้อม) (อำนาจการท้องถิ่น ต้น)	๑	๑	๑	๑	-	-	-	
เจ้าพนักงานธุรการ (ปฏิบัติงาน)	๑	๑	๑	๑	+๑	-	-	
กองการศึกษา ศาสนาและวัฒนธรรม								
ผู้อำนวยการกองการศึกษา ศาสนาและวัฒนธรรม (นักบริหารงานการศึกษา) (อำนาจการท้องถิ่น ต้น)	๑	๑	๑	๑	-	-	-	
นักวิชาการศึกษา (ชำนาญการ)	๑	๑	๑	๑	-	-	-	
พนักงานครูองค์การบริหารส่วนตำบล								
ครู (คศ.๑)	๒	๒	๒	๒	-	-	-	
พนักงานจ้าง								
ผู้ช่วยครูผู้ดูแลเด็ก (ภารกิจ)	๒	๒	๒	๒	-	-	-	
ผู้ช่วยเจ้าพนักงานธุรการ (ภารกิจ)	๑	๑	๑	๑	-	-	-	
กองสวัสดิการสังคม								
ผู้อำนวยการกองสวัสดิการสังคม (นักบริหารงานสวัสดิการสังคม) (อำนาจการท้องถิ่น ต้น)	๑	๑	๑	๑	-	-	-	
นักพัฒนาชุมชน (ปฏิบัติการ)	๑	๑	๑	๑	+๑	-	-	
รวม	๓๔	๓๔	๓๕	๓๕	+๕	+๓	-	

๙. ภาระค่าใช้จ่ายเกี่ยวกับเงินเดือนและประโยชน์ตอบแทนอื่น
องค์กรบริหารส่วนตำบลตำบลละสัง วิเคราะห์การกำหนดอัตราค่าจ้างด้านผลการดำเนินงานบุคคลเพื่อควบคุมการค่าใช้จ่ายด้านการบริหารงานบุคคลให้มีร้อยละ ๕๐ ของงบประมาณรายจ่ายประจำปี ดังนี้

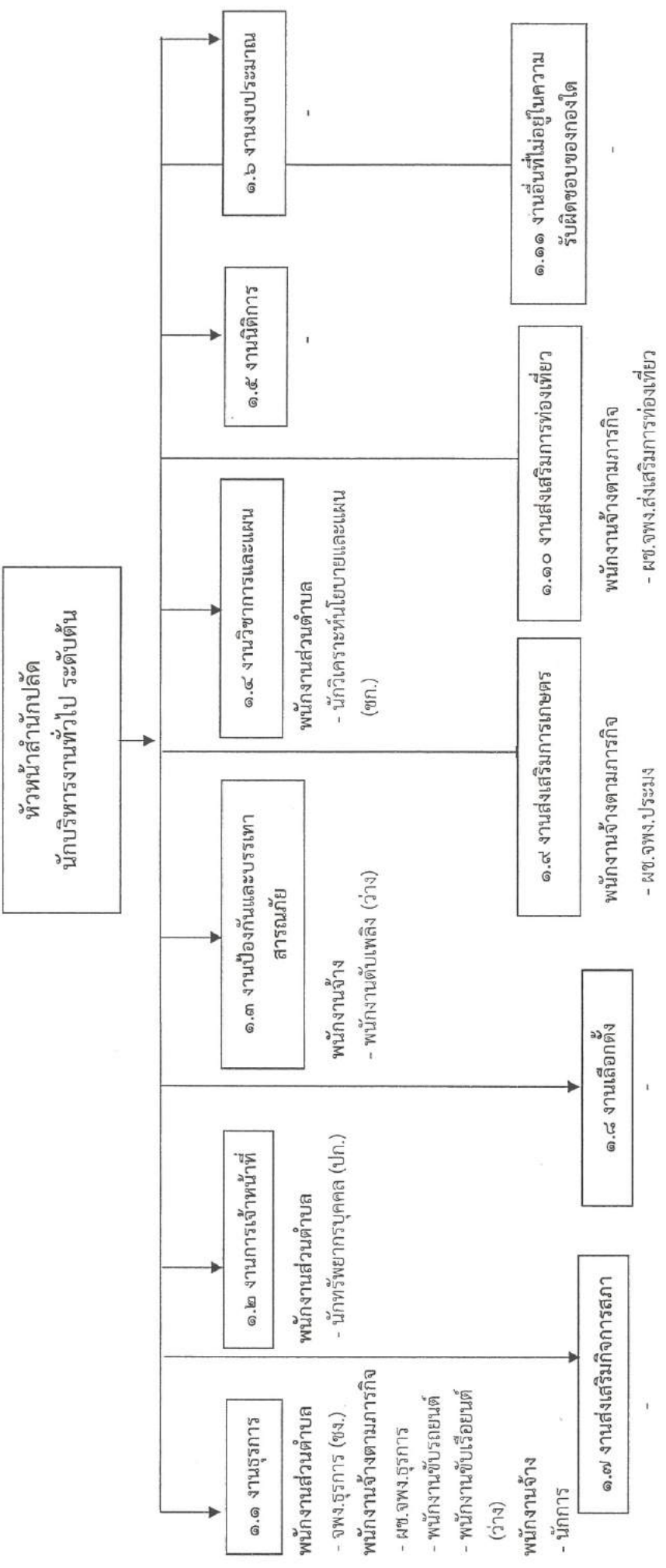
ที่	ชื่อสายงาน	ประเภท	จำนวนทั้งหมด	จำนวนที่มีอยู่ปัจจุบัน	อัตราตำแหน่งที่คาดว่าจะต้องใช้ในช่วงระยะ ๓ ปีข้างหน้า			อัตรากำลังคน			ภาระค่าใช้จ่ายที่เพิ่มขึ้น (๒)				ค่าใช้จ่ายรวม (๓)			หมายเหตุ
					จำนวน (คน)	เงินเดือน (ด.)	๒๕๖๑	๒๕๖๒	๒๕๖๓	๒๕๖๑	๒๕๖๒	๒๕๖๓	๒๕๖๑	๒๕๖๒	๒๕๖๓	๒๕๖๑	๒๕๖๒	
๑	ปลัด อบต. (นักบริหารงานท้องถิ่น)	บริหารท้องถิ่น ระดับกลาง	๑	๕๕๐,๘๐๐	๑	๑	๑	-	-	-	๑๘,๘๘๐	๑๘,๘๘๐	๑๘,๘๘๐	๕๘๖,๖๘๐	๕๘๖,๖๘๐	๕๘๖,๖๘๐	๕๘๖,๖๘๐	
๒	รองปลัด อบต. (นักบริหารงานท้องถิ่น)	บริหารท้องถิ่น ระดับต้น	๑	๓๘๘,๗๒๐	๑	๑	๑	-	-	-	๑๓,๘๔๐	๑๓,๘๔๐	๑๓,๘๔๐	๓๘๘,๕๘๐	๓๘๘,๕๘๐	๓๘๘,๕๘๐	๓๘๘,๕๘๐	
๓	สํานักปลัด อบต.	อำนาจการท้องถิ่น ระดับต้น	๑	๓๘๑,๓๒๐	๑	๑	๑	-	-	-	๑๓,๓๒๐	๑๓,๓๒๐	๑๓,๓๒๐	๓๙๔,๖๔๐	๓๙๔,๖๔๐	๓๙๔,๖๔๐	๓๙๔,๖๔๐	
๔	นักวิเคราะห์นโยบายและแผน	ชก.	๑	๓๒๒,๘๐๐	๑	๑	๑	-	-	-	๑๒,๒๒๐	๑๒,๒๒๐	๑๒,๒๒๐	๓๓๔,๕๒๐	๓๓๔,๕๒๐	๓๓๔,๕๒๐	๓๓๔,๕๒๐	
๕	นักทรัพยากรบุคคล	ปก.	๑	๓๘๐,๗๒๐	๑	๑	๑	+	-	-	๕,๓๒๐	๕,๓๒๐	๕,๓๒๐	๓๘๖,๐๔๐	๓๘๖,๐๔๐	๓๘๖,๐๔๐	๓๘๖,๐๔๐	
๖	เจ้าหน้าที่งานธุรการ	ชง.	๑	๒๓๐,๔๐๐	๑	๑	๑	-	-	-	๕,๒๔๐	๕,๒๔๐	๕,๒๔๐	๒๓๕,๖๔๐	๒๓๕,๖๔๐	๒๓๕,๖๔๐	๒๓๕,๖๔๐	
๗	พนักงานขับรถ	-	๑	๑๘๖,๗๒๐	๑	๑	๑	-	-	-	๖,๑๒๐	๖,๑๒๐	๖,๑๒๐	๑๙๒,๘๔๐	๑๙๒,๘๔๐	๑๙๒,๘๔๐	๑๙๒,๘๔๐	
๘	พนักงานขับรถยนต์	-	๑	๑๒๖,๘๐๐	-	+	๑	-	-	-	๕,๕๑๒	๕,๕๑๒	๕,๕๑๒	๑๓๒,๒๘๘	๑๓๒,๒๘๘	๑๓๒,๒๘๘	๑๓๒,๒๘๘	ว่าง
๙	ผู้ช่วยเจ้าพนักงานธุรการ	-	๑	๑๑๗,๒๒๐	๑	๑	๑	-	-	-	๔,๘๖๐	๔,๘๖๐	๔,๘๖๐	๑๒๒,๐๘๐	๑๒๒,๐๘๐	๑๒๒,๐๘๐	๑๒๒,๐๘๐	
๑๐	ผู้ช่วยเจ้าพนักงานประมง	-	๑	๑๒๖,๕๒๐	๑	๑	๑	-	-	-	๔,๘๖๐	๔,๘๖๐	๔,๘๖๐	๑๓๑,๖๘๐	๑๓๑,๖๘๐	๑๓๑,๖๘๐	๑๓๑,๖๘๐	
๑๑	ผู้ช่วยเจ้าพนักงานส่งเสริมการท่องเที่ยว	-	๑	๑๑๗,๒๒๐	๑	๑	๑	-	-	-	๔,๘๖๐	๔,๘๖๐	๔,๘๖๐	๑๒๒,๐๘๐	๑๒๒,๐๘๐	๑๒๒,๐๘๐	๑๒๒,๐๘๐	
๑๒	นักการ (พง.จ้าง)	-	๑	๑๐๘,๐๐๐	๑	๑	๑	-	-	-	๐	๐	๐	๑๐๘,๐๐๐	๑๐๘,๐๐๐	๑๐๘,๐๐๐	๑๐๘,๐๐๐	
๑๓	พนักงานดับเพลิง (พง.จ้าง)	-	๑	๑๐๘,๐๐๐	๑	๑	๑	+	-	-	๐	๐	๐	๑๐๘,๐๐๐	๑๐๘,๐๐๐	๑๐๘,๐๐๐	๑๐๘,๐๐๐	ว่าง
๑๔	ผู้อำนวยการกองคลัง (นักบริหารงานคลัง)	อำนาจการท้องถิ่น ระดับต้น	๑	๓๘๑,๓๒๐	๑	๑	๑	-	-	-	๑๓,๓๒๐	๑๓,๓๒๐	๑๓,๓๒๐	๔๐๕,๖๔๐	๔๐๕,๖๔๐	๔๐๕,๖๔๐	๔๐๕,๖๔๐	
๑๕	นักวิชาการพัสดุ	ชก.	๑	๒๕๒,๖๐๐	๑	๑	๑	-	-	-	๑๑,๗๒๐	๑๑,๗๒๐	๑๑,๗๒๐	๒๖๔,๓๒๐	๒๖๔,๓๒๐	๒๖๔,๓๒๐	๒๖๔,๓๒๐	
๑๖	นักวิชาการเงินและบัญชี	ปก.	๑	๒๕๕,๒๘๐	๑	๑	๑	-	-	-	๘,๕๐๐	๘,๕๐๐	๘,๕๐๐	๒๖๓,๗๘๐	๒๖๓,๗๘๐	๒๖๓,๗๘๐	๒๖๓,๗๘๐	
๑๗	นักวิชาการจัดเก็บรายได้	ปก.	๑	๑๘๐,๗๒๐	๑	๑	๑	+	-	-	๕,๓๒๐	๕,๓๒๐	๕,๓๒๐	๑๘๖,๐๔๐	๑๘๖,๐๔๐	๑๘๖,๐๔๐	๑๘๖,๐๔๐	
๑๘	เจ้าพนักงานพัสดุ	ปง./ชง.	๑	๒๐๖,๖๒๐	-	๑	๑	-	+	-	-	-	-	๒๐๖,๖๒๐	๒๐๖,๖๒๐	๒๐๖,๖๒๐	๒๐๖,๖๒๐	ว่าง
๑๙	ลูกจ้างประจำ	-	๑	๒๓๖,๖๘๐	๑	๑	๑	-	-	-	๘,๘๘๐	๘,๘๘๐	๘,๘๘๐	๒๔๕,๕๖๐	๒๔๕,๕๖๐	๒๔๕,๕๖๐	๒๔๕,๕๖๐	
๒๐	ผู้อำนวยการกองช่าง (นักบริหารงานช่าง)	อำนาจการท้องถิ่น ระดับต้น	๑	๔๐๖,๖๘๐	๑	๑	๑	-	-	-	๑๓,๓๒๐	๑๓,๓๒๐	๑๓,๓๒๐	๔๒๐,๐๐๐	๔๒๐,๐๐๐	๔๒๐,๐๐๐	๔๒๐,๐๐๐	
๒๑	วิศวกรโยธา	ปก./ชก.	๑	๓๕๕,๓๒๐	๑	๑	๑	-	-	-	๑๒,๐๐๐	๑๒,๐๐๐	๑๒,๐๐๐	๓๖๗,๓๒๐	๓๖๗,๓๒๐	๓๖๗,๓๒๐	๓๖๗,๓๒๐	ว่าง
๒๒	นายช่างโยธา	ปง./ชง.	๑	๒๕๗,๕๐๐	๑	๑	๑	+	-	-	๕,๓๒๐	๕,๓๒๐	๕,๓๒๐	๒๖๒,๘๒๐	๒๖๒,๘๒๐	๒๖๒,๘๒๐	๒๖๒,๘๒๐	ว่าง

๑๐. แผนภูมิโครงสร้างการแบ่งส่วนราชการตามแผนอัตรากำลัง ๓ ปี

โครงสร้างส่วนราชการ องค์การบริหารส่วนตำบลตำมะลัง

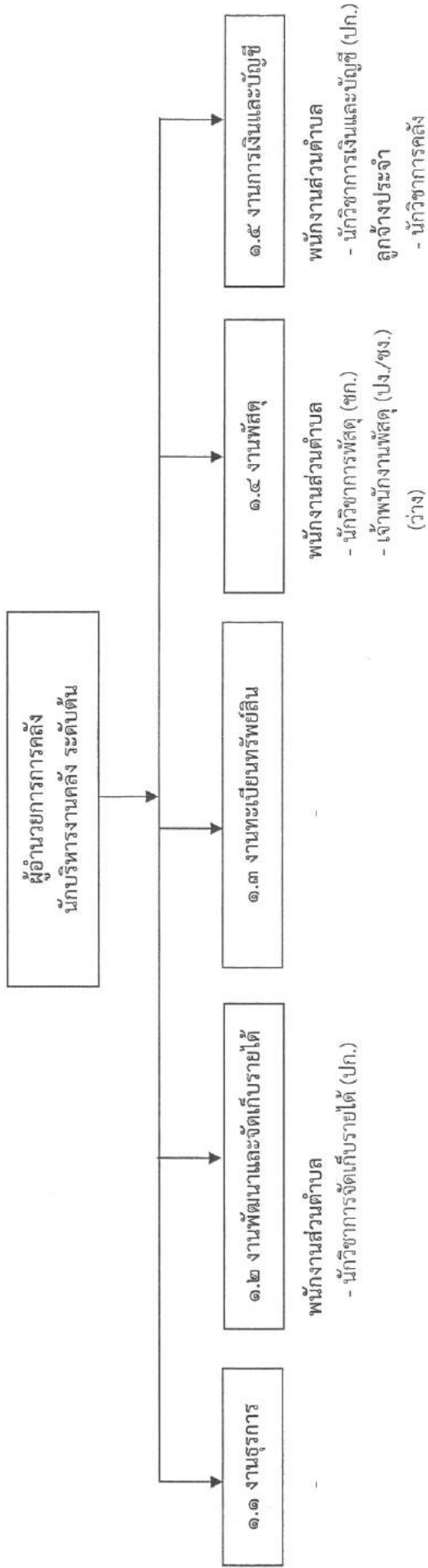


โครงสร้างสำนักปลัดองค์การบริหารส่วนตำบล



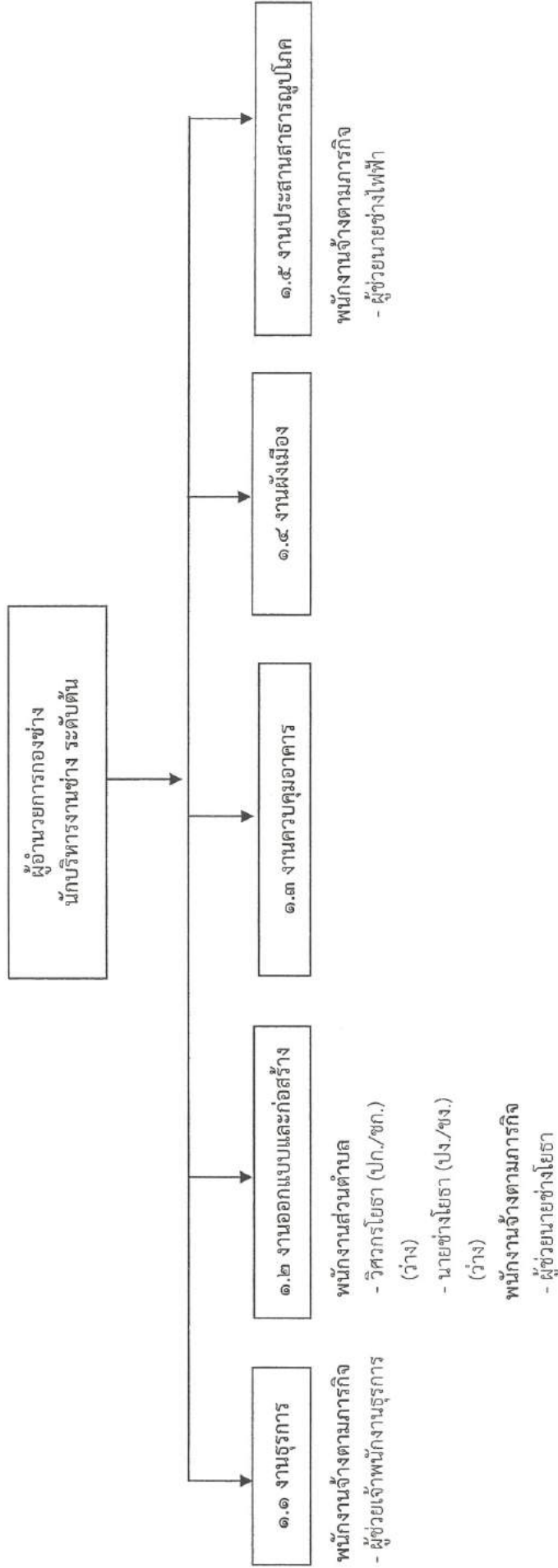
ระดับ	ทั่วไป			วิชาการ			อำนาจการท้องถิ่น			พนักงานส่วนตำบล	ลูกจ้างประจำ	พนักงานจ้าง	รวม
	ปง.	ชง.	ดว.	ชก.	ชพ.	ชช.	ต้น	กลาง	สูง				
จำนวน (คน)	-	๑	-	๑	-	-	๑	-	-	๔	-	๗	๑๑

โครงสร้างองค์กร



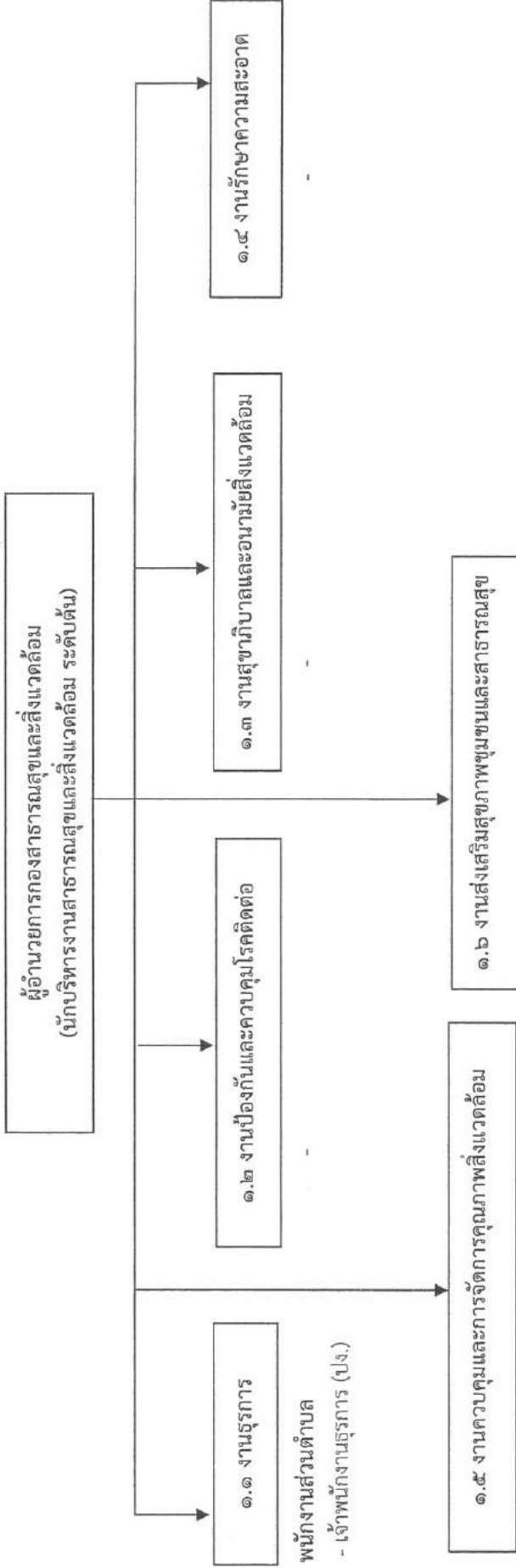
ระดับ	ทั่วไป		วิชาการ				อำนาจการท้องถิ่น			พนักงานส่วนตำบล	ลูกจ้างประจำ	พนักงานจ้าง	รวม
	ปง.	ชง.	ชก.	ชพ.	ชช.	ต้น	กลาง	สูง					
จำนวน (คน)	-	-	๑	-	-	๑	-	-	๔	๑	-	๕	

โครงสร้างกองช่าง



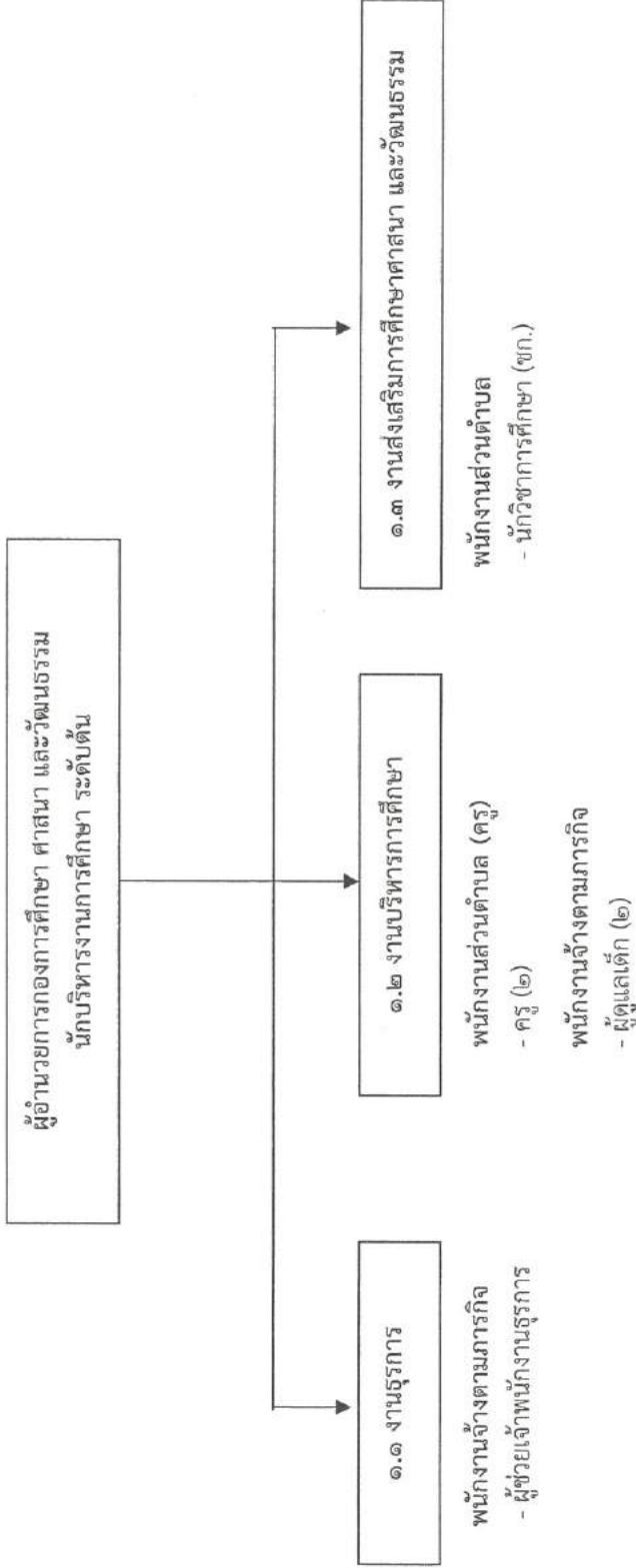
ระดับ	ทั่วไป		วิชาการ				อำนาจการท้องถิ่น			พนักงานส่วนตำบล	ลูกจ้างประจำ	พนักงานจ้าง	รวม
	ปง.	ชง.	ชก.	ชพ.	ชช.	ต้น	กลาง	สูง					
จำนวน (คน)	-	-	-	-	-	๑	-	-	-	๑	-	๓	๔

โครงสร้างกองสาธารณสุขและสิ่งแวดล้อม



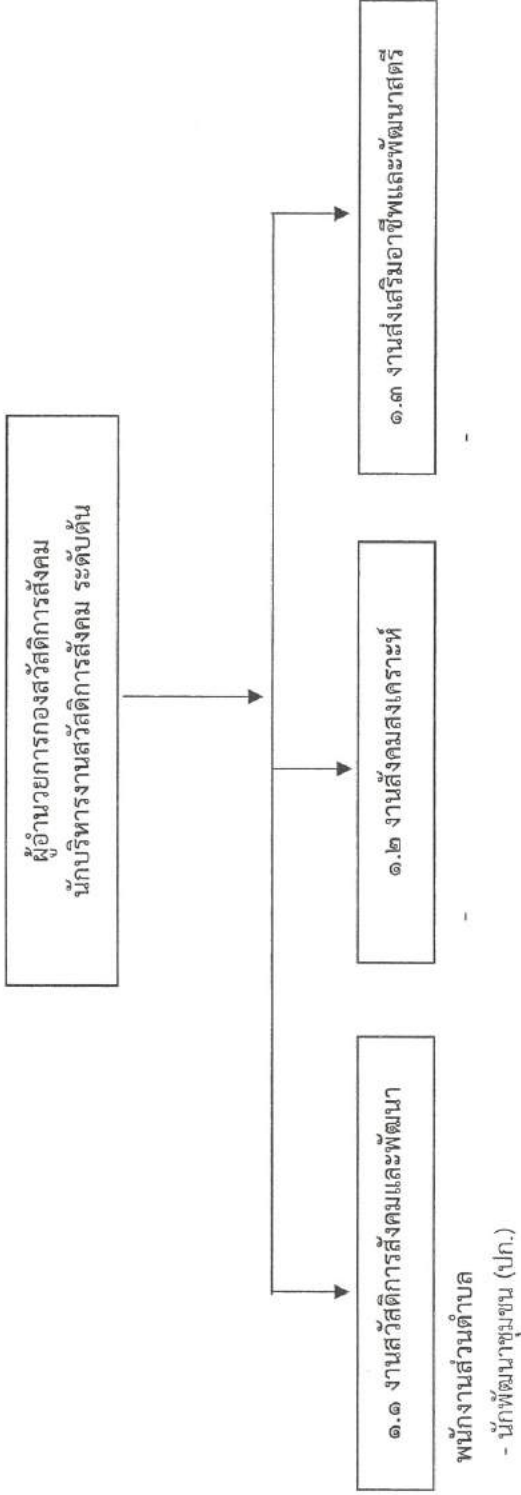
ระดับ	ทั่วไป		วิชาการ			อำนาจการท้องถิ่น			พนักงานส่วนตำบล	ลูกจ้างประจำ	พนักงานจ้าง	รวม
	ปง.	ชง.	ปก.	ชก.	ชพ.	ชช.	ต้น	กลาง				
จำนวน (คน)	๑	-	-	-	-	-	๑	-	-	๒	-	๒

โครงสร้างกองการศึกษา ศาสนา และวัฒนธรรม



ระดับ	ทั่วไป			วิชาการ			อำนวยการท้องถิ่น			พนักงานส่วนตำบล	ลูกจ้างประจำ	พนักงานจ้าง	รวม
	ปง.	ชง.	อว.	ปก.	ชก.	ชพ.	ชช.	ต้น	กลาง				
จำนวน (คน)	-	-	-	๒	๑	-	-	๑	-	-	๔	๓	๗

โครงสร้างกองสวัสดิการสังคม



ระดับ	ทั่วไป			วิชาการ			อำนาจการท้องถิ่น			พนักงานส่วนตำบล	ลูกจ้างประจำ	พนักงานจ้าง	รวม
	ปง.	ชง.	อว.	ปก.	ชก.	ชพ.	ต.	ก.	สูง				
จำนวน (คน)	-	-	-	๑	-	-	๑	-	-	๒	-	-	๒

๑๑. บัญชีแสดงจัดคนลงสู่ตำแหน่งและกำหนดเลขที่ตำแหน่งในส่วนราชการ

สำนักปลัด อบต.ตำมะลัง อ.เมืองสตูล จ.สตูล

ที่	ชื่อ - สกุล	คุณวุฒิการศึกษา	กรอบอัตรากำลังเดิม			กรอบอัตรากำลังใหม่			เงินเดือน			หมายเหตุ
			เลขที่ตำแหน่ง	ตำแหน่ง	ระดับ	เลขที่ตำแหน่ง	ตำแหน่ง	ระดับ	เงินเดือน	เงินประจำตำแหน่ง	เงินเพิ่มอื่น/เงินค่าตอบแทน	
๑	นายสุรเชษฐ์ บัวประจักษ์	ปริญญาตรี (นิติศาสตร์)	๐๐-๐๑๐๑-๐๐๑	นักบริหารงาน อบต. (ปลัด อบต.)	๘	๕๘-๓-๐๐-๑๑๐๑-๐๐๑	นักบริหารงาน อบต. (ปลัด อบต.)	กลาง	๓๕๔,๑๒๐	๖๗,๒๐๐	๖๗,๒๐๐	๕๘๘,๕๒๐
๒	นายประสิทธิ์วิทย์ นัตริชัยวงศ์	ปริญญาโท (การปกครองท้องถิ่น)	๐๐-๐๑๐๑-๐๐๒	นักบริหารงาน อบต. (รองปลัด อบต.)	๗	๕๘-๓-๐๐-๑๑๐๑-๐๐๒	นักบริหารงาน อบต. (รองปลัด อบต.)	ต้น	๓๑๗,๕๒๐	-	-	๓๑๗,๕๒๐
๓	นางสาวสุชาดา ยาทายนัน	ปริญญาโท (รัฐประศาสนศาสตร์)	๐๑-๐๑๐๑-๐๐๑	นักบริหารงานทั่วไป (หัวหน้าสำนักปลัด)	๗	๕๘-๓-๐๑-๒๑๐๑-๐๐๑	นักบริหารงานทั่วไป (หัวหน้าสำนักปลัด)	ต้น	๓๑๗,๕๒๐	-	-	๓๕๘,๕๒๐
๔	นางฉวีรัตน์ ชูมร	ปริญญาตรี (การจัดการทั่วไป)	๐๑-๐๒๐๑-๐๐๑	จนท.วิเคราะห์นโยบายและแผน	๗	๕๘-๓-๐๑-๓๑๐๑-๐๐๑	นักวิเคราะห์นโยบายและแผน	ชก.	๒๕๙,๒๘๐	-	-	๒๕๙,๒๘๐
๕	นางสาวคนพรร สอนเมือง	ปริญญาตรี (รัฐศาสตร์)	๐๑-๐๒๐๑-๐๐๑	บุคลากร	๓-๕/๖	๕๘-๓-๐๑-๑๑๐๑-๐๐๑	นักทรัพยากรบุคคล	ปก.	๒๐๘,๙๖๐	-	-	๒๐๘,๙๖๐
๖	นางสาวกานิตา สามี	ปวส. (คอมพิวเตอร์ธุรกิจ)	๐๑-๐๒๐๑-๐๐๑	เจ้าพนักงานธุรการ	๖	๕๘-๓-๐๑-๔๑๐๑-๐๐๑	เจ้าพนักงานธุรการ	ชง.	๒๑๒,๒๘๐	-	-	๒๑๒,๒๘๐
๗	พนักงานจ้าง พนักงานจ้างตาม ภารกิจ	-	-	พนักงานขับรถยนต์ (นายท้ายเรือ)	จ.๑	-	พนักงานขับรถยนต์ (นายท้ายเรือ)	จ.๑	๑๕๗,๐๐๐	-	-	๑๕๗,๐๐๐
๘	นายวีรพันธุ์ อ้อ	ม.๓	-	พนักงานขับรถยนต์	จ.๑	-	พนักงานขับรถยนต์	จ.๑	๑๕๑,๓๖๐	-	-	๑๕๑,๓๖๐
๙	นางพิพัตต์ หลงสุตะ	ปริญญาตรี (การจัดการประมง)	-	ผ.จ.เจ้าหน้าที่ประมง	จ.๑	-	ผ.จ.เจ้าพนักงานประมง	จ.๑	๑๑๗,๒๘๐	-	-	๑๑๗,๒๘๐
๑๐	นางสาวรัชนี หลงสำมะ	ปวส. (คอมพิวเตอร์ธุรกิจ)	-	ผ.จ.จนท.ส่งเสริมการท่องเที่ยว	จ.๑	-	ผ.จ.เจ้าพนักงานส่งเสริมการท่องเที่ยว	จ.๑	๑๑๒,๘๐๐	-	-	๑๑๒,๘๐๐

ที่	ชื่อ - สกุล	คุณวุฒิ การศึกษา	กรอบอัตรากำลังเดิม		กรอบอัตรากำลังใหม่		เงินเดือน			หมายเหตุ	
			เลขที่ตำแหน่ง	ตำแหน่ง	ระดับ	เลขที่ตำแหน่ง	ตำแหน่ง	ระดับ	เงินเดือน		เงินประจำ ตำแหน่ง
๑๑	นางสาวอชิตา อาจนึ่ง	ปวส. (คอมพิวเตอร์ธุรกิจ)	-	ผช.เจ้าหน้าที่ธุรการ	จ.๑	-	ผช.เจ้าหน้าที่ธุรการ	จ.๑	๑๑๒,๘๐๐	-	๑๑๒,๘๐๐
๑๒	พหิมางานแจ้ง นางสาวรัศมี เตชะไพบูลย์	ปวท. (การบัญชี)	-	นักการ	-	-	นักการ	-	๑๒๐,๐๐๐	-	๑๒๐,๐๐๐
๑๓	-	-	-	-	-	-	พนักงานดับเพลิง	-	๑๒๐,๐๐๐	-	๑๒๐,๐๐๐

กองคลัง อบรม.ตำแหน่ง อ.เมืองสตูล จ.สตูล

ที่	ชื่อ - สกุล	คุณวุฒิ การศึกษา	กรอบอัตรากำลังเดิม		กรอบอัตรากำลังใหม่		เงินเดือน			หมายเหตุ	
			เลขที่ตำแหน่ง	ตำแหน่ง	ระดับ	เลขที่ตำแหน่ง	ตำแหน่ง	ระดับ	เงินเดือน		เงินประจำ ตำแหน่ง
๑	นางระวี หลี่เส้น	ปริญญาตรี (การบัญชี)	๐๔-๐๓๐๓-๐๐๑	ผู้อำนวยการกองคลัง (นักบริหารงานคลัง)	๗	๕๕-๓-๐๔-๒๑๐๒-๐๐๑	ผู้อำนวยการกองคลัง (นักบริหารงานคลัง)	ต้น	๓๒๓,๗๖๐	๔๒,๐๐๐	๓๖๕,๗๖๐
๒	นางจินดา แก้วน้อย	ปริญญาตรี (การจัดการทั่วไป)	๐๔-๐๓๑๑-๐๐๑	นักวิชาการพัสดุ	๖	๕๕-๓-๐๔-๓๒๐๔-๐๐๑	นักวิชาการพัสดุ	ชก.	๒๕๙,๙๘๐	-	๒๕๙,๙๘๐
๓	นางสาวจิราภรณ์ กล้าจรัส	ปริญญาตรี (บริหารรัฐกิจมพีต)	๐๔-๐๓๑๑-๐๐๑	นักวิชาการจัดเก็บรายได้	๓-๕/ ๖	๕๕-๓-๐๔-๓๒๐๓-๐๐๑	นักวิชาการจัดเก็บรายได้	ปก.	๒๐๔,๙๖๐	-	๒๐๔,๙๖๐
๔	-	-	๐๔-๐๓๑๑-๐๐๑	เจ้าหน้าที่พัสดุ	๒-๔/๕	๕๕-๓-๐๔-๔๒๐๑-๐๐๑	เจ้าหน้าที่พัสดุ	ปง/ง.	๑๖๑,๒๘๐	-	๑๖๑,๒๘๐
๕	นางสาวดาอาเลีย ตาหมาด	ปริญญาตรี (การบัญชี)	๐๔-๐๓๑๗-๐๐๑	นักวิชาการเงินและบัญชี	๕	๕๕-๓-๐๔-๓๒๐๑-๐๐๑	นักวิชาการเงินและบัญชี	ปก.	๒๒๘,๖๖๐	-	๒๒๘,๖๖๐
๖	สุกขังประจักษ์ นางสาวอริสรา อยู่ดี	ปริญญาตรี (การจัดการทั่วไป)	-	นักวิชาการคลัง	-	-	นักวิชาการคลัง	-	๒๒๑,๗๖๐	-	๒๒๑,๗๖๐

กองช่าง อบต.ตำบะลัง อ.เมืองสตูล จ.สตูล

ที่	ชื่อ - สกุล	คุณวุฒิการศึกษา	กรอบอัตรากำลังเดิม			กรอบอัตรากำลังใหม่			เงินเดือน			หมายเหตุ
			เลขที่ตำแหน่ง	ตำแหน่ง	ระดับ	เลขที่ตำแหน่ง	ตำแหน่ง	ระดับ	เงินเดือน	เงินประจำตำแหน่ง	เงินเพิ่มอื่น/เงินค่าตอบแทน	
๑	นายสมคิด ชมเชย	ปริญญาตรี (เทคโนโลยี อุตสาหกรรม ก่อสร้าง)	๐๕-๐๑๐๕-๐๐๑	ผู้อำนวยการกองช่าง (นักบริหารงานช่าง)	๗	๕๕-๓-๐๕-๒๑๐๓-๐๐๑	ผู้อำนวยการกองช่าง (นักบริหารงานช่าง)	ต้น	๓๓๖,๓๖๐	๕๒,๐๐๐	-	๓๗๘,๓๖๐
๒	-ว่าง-	-	๐๕-๐๕๐๓-๐๐๑	นายช่างโยธา	๒-๔/๕	๕๕-๓-๐๕-๔๗๐๑-๐๐๑	นายช่างโยธา	ปจ./ขง.	๑๖๑,๒๘๐	-	-	๑๖๑,๒๘๐
๓	-ว่าง-	-	๐๕-๐๕๑๕-๐๐๑	วิศวกรโยธา	๓-๕/ ๒๖	๕๕-๓-๐๕-๓๗๐๑-๐๐๑	วิศวกรโยธา	ปก./ ขก.	๒๐๔,๙๖๐	-	-	๒๐๔,๙๖๐
๔	พนักงานจ้าง พนักงานจ้างตามภารกิจ นายบุญเลิศ นิยมเตชา	ปวส. (การก่อสร้าง)	-	ผู้ช่วยนายช่างโยธา	จ.๒	-	ผู้ช่วยนายช่างโยธา	-	๑๘๐,๗๒๐	-	-	๑๘๐,๗๒๐
๕	นายบุญลือ เรืองการ	ปวส. (ไฟฟ้ากำลัง)	-	ผู้ช่วยช่างไฟฟ้า	จ.๑	-	ผู้ช่วยนายช่างไฟฟ้า	-	๓๒๖,๙๖๐	-	-	๓๒๖,๙๖๐
๖	นางสาวสุภาวรรณ ธิดา	ปริญญาตรี (การจัดการทั่วไป)	-	ผู้ช่วยเจ้าหน้าที่ธุรการ	จ.๑	-	ผู้ช่วยเจ้าหน้าที่ธุรการ	-	๑๒๖,๙๖๐	-	-	๑๒๖,๙๖๐

กองการศึกษา ศาสนาและวัฒนธรรม อบต.ท่ามะดะลิง อ.เมืองสตูล จ.สตูล

ที่	ชื่อ - สกุล	คุณวุฒิ การศึกษา	กรอบอัตรากำลังเดิม			กรอบอัตรากำลังใหม่			เงินเดือน			หมายเหตุ
			เลขที่ตำแหน่ง	ตำแหน่ง	ระดับ	เลขที่ตำแหน่ง	ตำแหน่ง	ระดับ	เงินเดือน	เงินประจำ ตำแหน่ง	เงินเพิ่มอื่น/ เงินค่าตอบแทน	
๑	นางสาวเต็มศิริ สองเมือง	ปริญญาโท (การบริหาร การศึกษา)	๐๘-๐๑๑๘-๐๐๑	ผู้อำนวยการกอง การศึกษา ศาสนาและ วัฒนธรรม (นักบริหารการศึกษา)	๗	๕๘-๓-๐๘-๒๑๑๗-๐๐๑	ผู้อำนวยการกอง การศึกษา ศาสนาและ วัฒนธรรม (นักบริหารการศึกษา)	ต้น	๓๒๓,๗๖๐	๔๒,๐๐๐	-	๓๖๕,๗๖๐
๒	นางสาวสุดา แะอาหลี	ปริญญาตรี (ประถมศึกษา)	๐๘-๐๘๐๕-๐๐๑	นักวิชาการศึกษา	๖๖	๕๘-๓-๐๘-๓๘๐๓-๐๐๑	นักวิชาการศึกษา	ชก.	๒๕๕,๕๕๐	-	-	๒๕๕,๕๕๐
๓	นางสาวทัศนีย์ ยือา	ปริญญาตรี (การศึกษา ปฐมวัย)	๙-๑๑๐๑-๐๕๗	ครู	คศ.๑	๙-๑๑๐๑-๐๕๗	ครู	คศ.๑	๒๒๙,๒๐๐	-	-	๒๒๙,๒๐๐
๔	นางนภรียา ละอี่	ปริญญาตรี (การศึกษา ปฐมวัย)	๙-๑๑๐๑-๕๕	ครู	คศ.๑	๙-๑๑๐๑-๕๕	ครู	คศ.๑	๒๒๔,๒๕๐	-	-	๒๒๔,๒๕๐
๕	พนักงานจ้าง พนักงานจ้างตามภารกิจ นางกัญญา เขียวหลง	ปริญญาตรี (การศึกษา ปฐมวัย)	-	ผู้ช่วยครูผู้ดูแลเด็ก	จ.๑	-	ผู้ช่วยครูผู้ดูแลเด็ก	-	๑๕๗,๐๐๐	-	-	๑๕๗,๐๐๐
๖	นางสาวปริตตา นากวา	ปริญญาตรี (การศึกษา ปฐมวัย)	-	ผู้ช่วยครูผู้ดูแลเด็ก	จ.๑	-	ผู้ช่วยครูผู้ดูแลเด็ก	-	๑๓๕,๙๖๐	-	-	๑๓๕,๙๖๐
๗	นายภูมิพันธ์ ดาพนาค	อนุปริญญา (คอมพิวเตอร์ ธุรกิจ)	-	ผู้ช่วยเจ้าหน้าที่ธุรการ	จ.๑	-	ผู้ช่วยเจ้าหน้าที่ธุรการ	-	๑๑๒,๘๐๐	-	-	๑๑๒,๘๐๐

กองสาธารณสุขและสิ่งแวดล้อม อบต.ตำบะลัง อ.เมืองสตูล จ.สตูล

ที่	ชื่อ - สกุล	คุณวุฒิ การศึกษา	กรอบอัตราจ้างเดิม		กรอบอัตราจ้างใหม่		เงินเดือน			หมายเหตุ		
			เลขที่ตำแหน่ง	ตำแหน่ง	ระดับ	เลขที่ตำแหน่ง	ตำแหน่ง	ระดับ	เงินเดือน		เงินประจำตำแหน่ง	เงินเพิ่มอื่น/ เงินค่าตอบแทน
๑	นางสาวปริธิตา จิเบญจะ	ปริญญาตรี (สาธารณสุขศาสตร์)	๐๖-๐๑๐๕-๐๐๑	ผู้อำนวยการกองสาธารณสุขและสิ่งแวดล้อม	๖	๕๘-๓-๐๖-๒๑๐๕-๐๐๑	ผู้อำนวยการกองสาธารณสุขและสิ่งแวดล้อม	ต้น	๒๑๗,๘๘๐	๕๒,๐๐๐	-	๒๕๙,๘๘๐
๒	นางสาวปัทมา สมานธรรมกุล	ปวส. (คอมพิวเตอร์ธุรกิจ)	๐๑-๐๒๑๒-๐๐๑	เจ้าพนักงานธุรการ	๒-๔/๕	๕๘-๓-๐๑-๔๑๐๑-๐๐๑	เจ้าพนักงานธุรการ	ป.ง./ข.ง.	๒๔๗,๙๐๐	-	-	๒๔๗,๙๐๐

กองสวัสดิการและสังคม อบต.ตำบะลัง อ.เมืองสตูล จ.สตูล

ที่	ชื่อ - สกุล	คุณวุฒิ การศึกษา	กรอบอัตราจ้างเดิม		กรอบอัตราจ้างใหม่		เงินเดือน			หมายเหตุ		
			เลขที่ตำแหน่ง	ตำแหน่ง	ระดับ	เลขที่ตำแหน่ง	ตำแหน่ง	ระดับ	เงินเดือน		เงินประจำตำแหน่ง	เงินเพิ่มอื่น/ เงินค่าตอบแทน
๑	นางสาวริศา อังโชติพันธุ์	ปริญญาโท (รัฐศาสตร์)	๑๑-๐๑๐๖๐๐๑	ผู้อำนวยการกองสวัสดิการและสังคม (นักบริหารงานสวัสดิการและสังคม)	๗	๕๘-๓-๑๑-๒๑๐๕-๐๐๑	ผู้อำนวยการกองสวัสดิการและสังคม (นักบริหารงานสวัสดิการและสังคม)	ต้น	๒๙๓,๘๘๐	๕๒,๐๐๐	-	๓๓๕,๘๘๐
๒	นางสาวณิษิตะ อาจหลัง	ปริญญาตรี (สังคมวิทยา)	๑๑-๐๗๐๕-๐๐๑	นักพัฒนาชุมชน	๓-๔/๖ว	๕๘-๓-๑๑-๓๘๐๑-๐๐๑	นักพัฒนาชุมชน	ป.ก.	๒๓๖,๗๒๐	-	-	๒๓๖,๗๒๐

ภาคผนวก

รายงานการประชุมคณะกรรมการปรับปรุงแผนอัตรากำลัง ๓ ปี

(ปีงบประมาณ พ.ศ. ๒๕๖๑ - ๒๕๖๓) ครั้งที่ ๑

ครั้งที่ ๑/๒๕๖๑

วันที่ ๕ มิถุนายน พ.ศ. ๒๕๖๑

ณ ห้องประชุมองค์การบริหารส่วนตำบลท่ามะดง

ผู้มาประชุม

ลำดับ ที่	ชื่อ-สกุล	ตำแหน่ง	ลายมือชื่อ	หมายเหตุ
๑	นายชัยนันท์ หลงสาม๊ะ	ประธานกรรมการ	ชัยนันท์ หลงสาม๊ะ	
๒	นายสุรเชษฐ์ บัวประจิดต์	กรรมการ	สุรเชษฐ์ บัวประจิดต์	
๓	นายประสิทธิ์วิทย์ ฉัตรชัยวงศ์	กรรมการ	ประสิทธิ์วิทย์ ฉัตรชัยวงศ์	
๔	นางระวีณี หลีเส็น	กรรมการ	ระวีณี หลีเส็น	
๕	นายสมคิด ชมเชย	กรรมการ	สมคิด ชมเชย	
๖	นางสาวเต็มศิริ สองเมือง	กรรมการ	เต็มศิริ สองเมือง	
๗	นางสาวสุชาดา ยาทยาหมั่น	กรรมการ	สุชาดา ยาทยาหมั่น	
๘	นางสาวธิราศิри อังโชติพันธ์	กรรมการ	ธิราศิรี อังโชติพันธ์	
๙	นางสาวปรีธิดา จิเบ็ญจะ	กรรมการ	ปรีธิดา จิเบ็ญจะ	
๑๐	นางสาวคณาพร สองเมือง	กรรมการ/เลขานุการ	คณาพร สองเมือง	

ผู้ไม่มาประชุม

ไม่มี

ผู้เข้าร่วมประชุม

ไม่มี

เริ่มประชุม เวลา ๑๐.๐๐ น.

ระเบียบวาระที่ ๑ เรื่องที่ประธานแจ้งให้ที่ประชุมทราบ

ไม่มี

ระเบียบวาระที่ ๒ เรื่องรับรองรายงานการประชุมครั้งที่ผ่านมา

ไม่มี

ระเบียบวาระที่ ๓ เรื่องติดตาม

ไม่มี

ระเบียบวาระที่ ๔ เรื่องเพื่อพิจารณา

๔.๑ การปรับปรุงแผนอัตรากำลัง ๓ ปี (ปีงบประมาณ พ.ศ. ๒๕๖๑-๒๕๖๓)

ครั้งที่ ๑

นายชัยนันท์ หลงสาม๊ะ
ประธาน

ตามคำสั่งองค์การบริหารส่วนตำบลตำมะลัง ที่ ๑๕๙/๒๕๖๑ ลงวันที่ ๑๑
พฤษภาคม ๒๕๖๑ ได้แต่งตั้งคณะกรรมการปรับปรุงแผนอัตรากำลัง ๓ ปี ปิงบประมาณ
พ.ศ. ๒๕๖๑-๒๕๖๓ ครั้งที่ ๑ เพื่อร่วมกันจัดทำและปรับปรุงแผนอัตรากำลังให้
สอดคล้องกับภารกิจ อำนาจหน้าที่ตามกฎหมาย ตลอดจนภาระค่าใช้จ่ายด้านบุคคล ขอ
เชิญหัวหน้าสำนักปลัดชี้แจง

นางสาวสุชาดา ยาทยาหมั่น
หัวหน้าสำนักปลัด

เนื่องจากแผนอัตรากำลัง ๓ ปี ปิงบประมาณ พ.ศ. ๒๕๖๑ - ๒๕๖๓ ประกาศ
ใช้ไปแล้ว นั้น เนื่องจากพื้นที่ในตำบลตำมะลัง ซึ่งส่วนใหญ่มีสภาพเป็นเกาะ มีความเสี่ยง
สาธารณภัยด้าน วาตภัย อัคคีภัย และสึนามิ โดยเฉพาะวาตภัยและอัคคีภัย เป็นภัยพิบัติ
ที่เกิดขึ้นเป็นประจำทุกปี สร้างความเสียหายแก่ราษฎรในตำบล ประกอบกับงานป้องกัน
และบรรเทาสาธารณภัย ยังไม่มีอัตรากำลังด้านการป้องกันและบรรเทาสาธารณภัย และ
มีความจำเป็นอย่างยิ่งในการปฏิบัติงาน

ทั้งนี้ การกำหนดเพิ่มอัตรากำลัง ได้วิเคราะห์ปริมาณงาน และงบประมาณการ
บริหารงานบุคคลไม่ให้เกิดร้อยละสี่สิบนั้น จึงขอกำหนดตำแหน่งพนักงานดับเพลิง ๑
อัตรา ประเภทพนักงานจ้าง อัตราค่าจ้างเดือนละ ๙,๐๐๐ บาท รายละเอียดตาม
เอกสารแนบ เพื่อเสนอให้คณะกรรมการพิจารณา

กรรมการฯ

ได้ใช้เวลาในการพิจารณาพอสมควร

นายชัยนันท์ หลงสาม๊ะ
ประธาน

คณะกรรมการท่านใดมีความเห็น ข้อเสนอแนะเพิ่มเติมหรือไม่ หากไม่มี ขอมติ
ที่ประชุม

มติที่ประชุม

เห็นชอบอนุมัติให้ปรับปรุงแผนอัตรากำลัง ๓ ปี ปิงบประมาณ ๒๕๖๑-๒๕๖๓
ครั้งที่ ๑ และนำเสนอเข้า ก.อบต.จังหวัดสตูลเพื่อพิจารณาดำเนินการในขั้นตอนต่อไป

ระเบียบวาระที่ ๔ เรื่องอื่นๆ

ไม่มี

ปิดประชุม เวลา ๑๑.๐๐ น.

(ลงชื่อ)



ผู้จัดบันทึกรายงานการประชุม

(นางสาวคณาพร สองเมือง)

กรรมการและเลขานุการ

(ลงชื่อ)



ผู้ตรวจรายงานการประชุม

(นายชัยนันท์ หลงสาม๊ะ)

นายกองค์การบริหารส่วนตำบลตำมะลัง

